



دانشگاه علم و صنعت ایران

Islamicarchitecture.ir

کتابخانه

قطب علمی
معماری اسلامی

کد فایل: قطب علمی معماری اسلامی - معماری اسلامی



تاریخ دریافت مقاله: ۹۰/۴/۶

تاریخ پذیرش مقاله: ۹۰/۸/۱۸

بررسی تطبیقی نقوش کاشیکاری دو مسجد - مدرسه چهارباغ و سید اصفهان*

محمد رضا بمانیان** کورش مؤمنی*** حسین سلطانزاده****

چکیده

از عوامل مؤثر در شکوه و زیبایی معماری ایران به‌ویژه در دوران اسلامی به تزئین و آرایش بناها می‌توان اشاره کرد. در این میان، مسجد- مدرسه چهارباغ اصفهان یکی از شاهکارهای معماری دوره صفوی و مسجد- مدرسه سید یکی از مهم‌ترین بناهای ساخته‌شده در ابتدای دوره قاجار در شهر اصفهان از لحاظ تزئینات و به‌خصوص نقوش کاشی‌کاری حائز اهمیت هستند. بررسی، مطالعه و مقایسه در نقوش کاشی‌کاری این دو بنا می‌تواند باعث بازشناسی هویت فرهنگی این دو بنا شود. با توجه به خلاء نسبی علمی- تحقیقاتی در رابطه با معماری مدارس تاریخی کشورمان بخصوص در بحث تزئینات، پژوهش حاضر بر آن است تا با استفاده از روش تحلیلی- توصیفی و انجام تحقیقات کتابخانه‌ای در عرصه آرایه‌های معماری این دو بنا و تحقیقات میدانی به ارزیابی و مقایسه تطبیقی نقوش کاشی‌کاری دو بنای شاخص معماری دوران صفویه و قاجار بپردازد. یافته‌های تحقیق نشان می‌دهد که بیشتر تزئینات کاشیکاری مسجد- مدرسه چهارباغ نقوش هندسی و گیاهی به‌صورت انتزاعی و تجریدی است که استحکام ساده و روانی دارد و خط به‌کار رفته در تزئینات آن، خط کوفی بنائی و خط ثلث است. اما عناصر تزئینی به‌کاررفته در مسجد- مدرسه سید تنوع بیشتری دارد که تحت تأثیر هنرهای تزئینی غرب به‌صورت طبیعت‌گرا، غیرانتزاعی و تقلیدی می‌باشد؛ نقوشی همچون منظره‌سازی، تصاویر میوه همچون انگور، گل و گلدان، کاسه‌بشقابی و موارد مشابه آن نیز به‌چشم می‌خورد. همچنین، خط غالب بیشتر کتیبه‌ها خط نستعلیق است.

کلیدواژه‌ها: نقوش کاشی‌کاری، مسجد- مدرسه سید اصفهان، مسجد- مدرسه چهارباغ، دوره صفویه، دوره قاجار.

* این مقاله برگرفته از بخشی از رساله دکتری نگارنده کورش مؤمنی با عنوان بازشناسی مفهوم هویت فرهنگی در معماری مسجد- مدرسه‌های ایران، مورد مطالعه: دوره قاجار با راهنمایی جناب آقای دکتر محمد رضا بمانیان و مشاوره جناب آقایان دکتر حسین سلطانزاده و دکتر رحمت اله صدیق سروستانی در گروه معماری دانشکده هنر و معماری دانشگاه تربیت مدرس می‌باشد.

** دانشجوی دکتری معماری، دانشکده هنر و معماری، دانشگاه تربیت مدرس، تهران.

*** دانشجوی دکتری معماری، دانشکده هنر و معماری، دانشگاه تربیت مدرس، تهران (نویسنده مسئول). k_momeni@modares.ac.ir

**** دانشجوی دکتری معماری، گروه معماری دانشگاه آزاد، واحد تهران مرکزی، تهران.

مقدمه

«تزئین در هنر اسلامی برای بیان فضای قدسی است. زینت که به‌عنوان یکی از پایه‌های تصویری هنر اسلامی ارزیابی شده وسیله یا بیانی تصویری است برای شرافت بخشیدن به "ماده": سطح، رنگ، خط، حجم، آجر، گل، گچ، کاشی و... تا به‌افق‌های برتر اعتلا یابند و رنگ و هویت معنایی و نهایتاً شخصیت فوق طبیعی بیابند و معنوی و الوهی شوند» (رهنورد، ۱۳۷۸: ۷۷-۷۸). تزئین یکی از عوامل مهم در معماری ایران است که نمای ساختمان را از حالت خشک و بیروح خارج می‌کند و به آن هویت و ویژگی خاصی می‌دهد. دو بنا مسجد-مدرسه چهارباغ و سید متعلق به دو دوره صفویه و قاجار هستند که هر دو در شهر اصفهان واقع شده‌اند و هر کدام ویژگی‌های خاص تزئیناتی ناشی از تحولات فرهنگی، اجتماعی زمانه خود را دارند و می‌توان ادعا کرد که هر دو بنا از شاهکارهای نغز و هنرمندانه زمانه خود هستند.

مسجد-مدرسه چهارباغ از نظر موقعیت جغرافیایی در خیابان چهارباغ واقع و در زمان سلطنت شاه سلطان حسین صفوی، آخرین پادشاه صفوی، ساخته شده است. ساخت این بنا در سال ۱۱۱۶ ه.ق آغاز شد و تا سال ۱۱۲۶ ه.ق به طول انجامید. این بنا به‌مدرسه سلطانی، مدرسه مادر شاه، مدرسه چهارباغ و مدرسه علمیه امام صادق (ع) نیز نامیده شده است اما در حال حاضر بین اهالی اصفهان به‌مدرسه چهارباغ مشهور است. مدرسه چهارباغ دارای مساحتی حدود ۹۰×۹۵ (۸۵۵۰ مترمربع) است و حیاط آن نیز ۶۵×۶۰ (۳۹۰۰ مترمربع) مساحت دارد. در قسمت شمالی آن بازارچه بلند و در قسمت شرقی آن مهمان‌سرای عباسی (بخشی از کاروان‌سرای سابق) قرار دارد. گنبد، مناره، گلدسته، محراب، منبر، شبستان و ایوان‌ها همگی گواه بر مسجد بودن این مکان و حجرات اطراف ایوان‌ها در دو طبقه، کتابخانه، سالن مطالعه و ... بیانگر مدرسه بودن این بنا هستند.^۱

مسجد-مدرسه دیگر، مسجد-مدرسه سید اصفهان از بناهای تاریخی دوره قاجار است که به‌اواسط قرن سیزدهم هجری و زمان فتح‌علی‌شاه قاجار تعلق دارد. این بنا در زمینی مستطیلی شکل (۸۵×۹۵ متر) مجموعاً به مساحت ۸۰۷۵ مترمربع در خیابان مسجد سید در محله بیدآباد اصفهان که از محلات قدیمی و مهم آن روزگار بوده و جنب بازارچه بیدآباد اصفهان بنا شده است.^۲ ساخت این بنا را حجت‌الاسلام حاج سید محمدباقر شفتی (۱۱۸۰-۱۲۶۰ ه.ق) از روحانیان بزرگ

اصفهان شروع کرده که کاشیکاری آن تا پایان نیمه دوم قرن سیزدهم هجری ادامه داشته است. بخشی از تزئینات مسجد را بعد از مرگ بانی بنا پسرش حاج سید اسدالله و قسمتی را نوادش حاج سید محمدباقر به‌اتمام رسانده‌اند و ظاهراً بخش‌هایی از تزئینات آن ناتمام مانده است.^۳

این بنا دو شبستان بزرگ، گنبد، دو چهلستون، چهار مهتابی، سه ایوان، گلدسته و بیش از ۴۵ حجره در طبقه فوقانی دارد که به‌منظور سکونت طلاب ساخته شده است. از چهار جهت به‌بیرون راه پیدا می‌کند، دو درب در جنوب شرقی و جنوب غربی و دو درب واقع در سمت شمال مسجد، محله‌های اطراف را از طریق مسجد به‌یکدیگر متصل می‌کنند.

نقوش تزئیناتی هنر ایران به‌خصوص کاشیکاری را به پنج بخش می‌توان تقسیم کرد: نقوش گیاهی، نقوش جانوری، نقوش انسانی، نقوش هندسی و خطوط تزئینی در این پژوهش سعی شده است با مطالعات کتابخانه‌ای و میدانی به‌شیوه مشاهده، نقوش کاشی‌کاری دو مسجد-مدرسه سید و چهارباغ اصفهان مورد ارزیابی و مقایسه قرار گیرند و ویژگی‌های نقوش هر بخش تجزیه و تحلیل و در نهایت در جداولی بایکدیگر مقایسه شوند. لازم به‌ذکر است که به‌فراخور هر بحث، در بخش‌های مرتبط نمونه‌هایی از تصاویر نقوش کاشی‌کاری آورده شده است.

روش تحقیق

با توجه به بررسی‌های بعمل آمده می‌توان گفت تاکنون تحقیق جامعی در مورد ارزیابی و مقایسه تزئینات و آرایه‌های معماری دو مسجد-مدرسه چهارباغ و سید اصفهان مشاهده نشده است. به‌طور کلی مقالات و نوشتارهایی که در این زمینه نوشته شده است عموماً به معرفی بناها در حد توصیف تاریخچه، چاپ نقشه‌ها و تعدادی عکس پرداخته‌اند و کمتر تجزیه و تحلیل صورت گرفته است.

پژوهش حاضر با استفاده از روش تحقیق توصیفی-تحلیلی و با مطالعات میدانی بصورت مشاهده مستقیم و حضور نگارنده در هر دو بنا و مطالعات کتابخانه‌ای در عرصه تزئینات و آرایه‌های معماری هر دو بنا انجام شده است. در بخش مطالعات کتابخانه‌ای از منابع مختلفی جهت جمع‌آوری اطلاعات مورد لزوم مربوط به بناهای مختلف استفاده شده است. این منابع عبارتند از: منابع موجود در کتابخانه ملی، کتابخانه دانشگاه تربیت مدرس، اسناد و مدارک سازمان میراث فرهنگی، صنایع دستی و گردشگری کشور شامل آرشیو عکس سازمان، اطلاعات موجود در سایت سازمان میراث فرهنگی؛



تصویر ۱. نقوش اسلیمی و ختائی مسجد- مدرسه چهارباغ، (مأخذ: لوح فشرده اداره کل میراث فرهنگی استان اصفهان)



تصویر ۲. نقوش اسلیمی و ختائی مسجد- مدرسه سید، (مأخذ: نگارندگان، ۱۳۸۹)

محوریت عناصر طبیعت گرایانه‌ای چون انواع میوه‌ها، گل‌ها یا حیوانات و پرندگان ترکیب اصلی است» (مکی نژاد، ۱۳۸۷: ۵۱). در مسجد-مدرسه سید نقش غالب با نقوش اسلیمی و ختائی است نه نقوش هندسی و عموماً با چرخش‌های بزرگ با شاخه‌هایی نسبتاً ضخیم در زمینه‌های پرگل با گل‌هایی چون گل سرخ و زنبق به صورت طبیعت‌گرا همراه با طرح‌های مختلف منظره‌سازی، تصاویر میوه و موارد مشابه - که تقلیدی از تزئینات اروپائی به‌شمار می‌رود - در بستری از رنگ‌های زرد، سبز و آبی اجرا شده‌اند. گل‌های ختائی به دلیل قرارگیری در کنار گل‌های طبیعی جلوه خود را از دست داده‌اند و در آن شلوغی نقش و رنگ، هویتی مستقل به نام اسلیمی و ختائی دیده نمی‌شود (تصویر ۲).

گلدان

نقش گلدان هم در تزئینات کاشی کاری و هم حجاری به کار رفته است و بررسی نقوش گلدان حجاری نیز قابل توجه و با اهمیت است. نقش‌های حجاری شده روی سنگ مرمر

تعدادی از سایت‌های اینترنتی معتبر همچون دانشنامه تاریخ معماری ایران‌شهر و منابع مشابه دیگر.

نقوش گیاهی

پیچک‌های اسلیمی و گل‌های ختائی

حرکت‌های دایره‌وار و پویای اسلیمی و گل‌های شاداب ختائی در تزئین ابنیه مذهبی نقش اساسی دارد و به تعبیری تمثیلی از بهشت مورد نظر بوده است. نقش غالب در مسجد-مدرسه چهارباغ نقوش هندسی هستند و نقوش اسلیمی و ختائی در گنبد، برخی لچکی‌های ایوان، محراب و غیره استفاده شده‌اند؛ بیشتر شاخه‌ها بسیار نازک و نقش گل‌ها انتزاعی و تجریدی است که اغلب بر بستری آبی فیروزه‌ای و لاجوردی اجرا شده‌اند (تصویر ۱).

«به‌طور معمول، در ترکیبات نقوش گیاهی اسکلت‌بندی کار را نقوش اسلیمی تشکیل می‌دهد که از لحاظ بصری استوارتر، قوی‌تر و ضخیم‌ترند و گل‌وبرگ‌های ختائی در لابه‌لای نقش‌های اسلیمی قرار می‌گیرند؛ اما در دوره قاجار نقش مایه‌های گلدانی با



تصویر ۳. نقوش گلدانی مسجد - مدرسه سید، (مأخذ: نگارندگان، ۱۳۸۹)

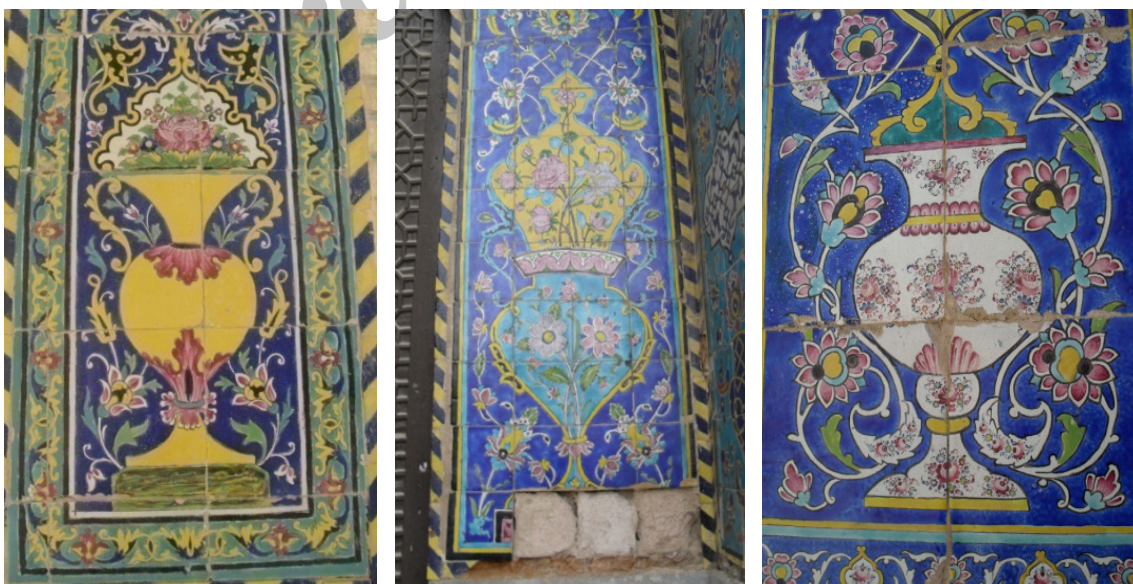
در مسجد - مدرسه چهارباغ به صورت ساده است اما در نقوش گلدانی مسجد - مدرسه سید تعدادی از آنها طرح‌های حجاری بسیار ظریفی دارند. به طور کلی، طرح‌های گلدانی در دوره صفوی به شکل ساده وجود داشته و تزئینات اندکی از نقشمایه‌های گیاهی در آن نقش بسته است (تصاویر ۳ و ۴).

علاوه بر کاربرد نقش گلدانی در حجاری، در مسجد - مدرسه سید نوع دیگری از نقوش گلدانی به صورت گلدان‌های پرگل روی کاشی و گچ دیده می‌شود که در تزئینات مسجد - مدرسه چهارباغ دیده نمی‌شود.

«در دوره قاجار کاشی به مثابه یک بوم نقاشی است که عرصه نقش‌اندازی هنرمندان قرار گرفته است و روی آن انواع نقوش طبیعی نقاشی می‌شد و در آنها از انواع نقش و نگارهای طبیعی استفاده شده است» (مکی نژاد، ۱۳۸۷: ۵۲ و ۶۱)



تصویر ۴. نقوش گلدانی مسجد - مدرسه چهارباغ
مأخذ: لوح فشرده اداره کل میراث فرهنگی استان اصفهان



تصویر ۵. نقوش گل و گلدان مسجد - مدرسه سید، (مأخذ: نگارندگان، ۱۳۸۹)

(بانی مسعود، ۱۳۸۹: ۷۴). «با نگرشی دقیق تر معلوم می شود که نقش مایه هایی به صورت کوزه هایی پر از گل سرخ و زنبق یا منظره های طبیعی اقتباس شده از کارت های پستی تازه وارد از اروپا و گاه جایگزین درون قابی بیضی شکل از شاخ و برگ زرد رنگ، همه مضامین تصویری بی سابقه ای در کاشی کاری بوده اند» (فریه، ۱۳۷۴: ۲۹۱).

علاوه بر نقش گل و گلدان، یکی از نقوشی را که می توان تحت تاثیر هنر غرب و همچنین مکتب گل و مرغ شیراز دانست، نقشی به نام کاسه بشقابی است. بدین صورت که یک دسته گل درون کاسه بشقاب با نقوش بسیار ریز و تزئینی قرار می گرفت که چندین نمونه از آن را می توان در مسجد - مدرسه سید دید (تصویر ۶).

تاک و انگور

نقوش تزئینی بناها با ورود اسلام به ایران و نفی شمایل نگاری به نوعی به سوی نقوش گیاهی و هندسی تمایل پیدا کرد و نقش مایه های گیاهی متنوع و زیبایی مطرح شد که معمولاً به صورت نقوش پیچان بودند که در سطح گسترش پیدا می کردند. از جمله گیاهان پیچک تاک است. در باور ایران باستان تاک نماد خاندان سلطنت بوده است.

«تاک در بخش اعظم نمادگرایی عیسوی و دیونوسوسی در رابطه با انگور است و با یکدیگر اشتراک دارند. توماری از برگ تاک جنبه ای از معابد باکوسی است و این نقش مایه همراه با پرستش او به آسیا نفوذ کرد، ولی نمادگرایی آن از میان رفت. در هنر و معماری عیسوی و در نظر عیسویان کهن

در نتیجه ظرافت و جزئیات بیشتری دارد. نقوش گلدانی در دوره قاجار با محدودیت عناصر طبیعت گرایانه چون انواع گل ها به خصوص گل رز، زنبق، تاک، میوه به چشم می خورد. در این دوره نقش گلدان با نگاهی کاملاً ناتورالیستی اجرا شده است. «به طور کلی تزئینات در دوره قاجار اهمیت ویژه ای داشت. اکثر تزئینات این دوره همچون سایر زمینه ها به فراخور خود تحت تاثیر غرب قرار می گیرد. نگاه هنرمند در دوره قاجار مبتنی بر هنر غربی، طبیعت گرایانه و انعکاس واقعی و عین به عین است» (همان: ۴۸-۵۲) و با تاثیر پذیری از آن، کاشی های گلدانی را با جزئیات و ریزه کاری های بیشتر در تزئینات تداعی کرده است (تصویر ۵).

کاسه بشقابی

«تاریخ مدرن ایران، تاریخ تسلط تمدن جدید غرب است بر فرهنگ کهن ایران، خواه آن را سازنده بنامیم یا ویرانگر؛ در نگاه ما نسبت به تحولات هنر و به خصوص معماری دوران قاجار چندان تفاوتی نمی کند» (بانی مسعود، ۱۳۸۹: ۷۳). «معماری دوره قاجار دچار دوگانگی است از طرفی می خواهد پایبند سنت های ایرانی ماقبل خود باشد و از طرفی تحت تاثیر نفوذ معماری مغرب زمین قرار می گیرد» (مکی نژاد، ۱۳۸۷: ۴۸).

«با تأمل بر هنر قاجار در می یابیم که هنرمندان آن دوره به روال فرهنگ ایرانی این گونه عمل نموده اند که فرهنگ بیرونی را در خود مستحیل سازند، نه خویشتن را در آن، و این یکی از ارزشمندترین رویکردهای هنر قاجاری است»



تصویر ۶. نقوش کاسه بشقاب سازی مسجد - مدرسه سید، (مأخذ: نگارندگان، ۱۳۸۹)



تصویر ۷. نقوش تاک و انگور در مسجد - مدرسه سید، (مأخذ: نگارندگان، ۱۳۸۹)

مسجد-مدرسه چهارباغ دیده نمی‌شود (تصویر ۷).
نقوش خوشه‌های انگور همانند نقوش‌هایی که در تمبرها،
عکس‌ها و کارت پستال‌های وارداتی دیده می‌شود در نقوش
کاشی کاری مسجد - مدرسه سید اصفهان به کار رفته است
که جنبه‌ای تزئینی دارد و نشانه‌ای از تأثیر فرهنگ و هنر
غرب به‌شمار می‌رود (جدول ۱).

تاک مظهر مسیح به‌شمار می‌رفت...» (هال، ۱۳۸۰: ۲۷۶).
نقش تاک و انگور در مسجد - مدرسه چهارباغ به‌صورت
نقوش پیچان اسلیمی در تزئینات قسمت‌های مختلف بنا
همچون گنبد، ایوان، محراب و موارد مشابه مشاهده می‌شود.
اما در نقوش تزئینات مسجد-مدرسه سید علاوه بر فرم اسلیمی
آن، به‌صورت طبیعت‌گرا نیز مشاهده می‌شود که در تزئینات

جدول ۱. مقایسه تطبیقی نقوش گیاهی

| انواع نقوش | | قاجار | صفویه |
|-------------|--|---|------------------------------|
| گیاهی | اسلیمی - ختائی | مسجد- مدرسه سید اصفهان | مسجد- مدرسه چهارباغ |
| | | نقش تزئینی غالب و استفاده فراوان | نقش تزئینی فرعی و استفاده کم |
| | | شاخه‌ها نسبتاً ضخیم | شاخه‌ها بسیار نازک |
| | | گل‌های نسبتاً طبیعت‌گرا | گل‌ها انتزاعی و تجریدی |
| | | شلوغ و دنیوی | ساده و معنوی |
| | | هویت مبهم و وابسته | هویت مستقل و واضح |
| | نقوش گلدانی | نقش هم روی سنگ و هم کاشی | نقش حجاری روی سنگ |
| | | ظریف و پرتزئین با ریزه‌کاری و جزئیات بسیار | ساده و کم‌تزئین |
| | گل و گلدان | گلدان‌های پرگل روی کاشی و گچ | کاربرد کم |
| | | تحت تأثیر فرهنگ و هنر غرب (کارت پستال‌های وارداتی) | تحت نفوذ و تأثیر دین و مذهب |
| | کاسه بشقابی | کاربرد فراوان به‌صورت نسبتاً طبیعت‌گرا | کاربرد کم |
| | | تحت تأثیر فرهنگ و هنر غرب و مکتب گل‌ومرغ شیراز | - |
| تاک و انگور | نسبتاً طبیعت‌گرا | انتزاعی و تجریدی (نقوش اسلیمی پیچان) | |
| | دارای جنبه تزئینی (تحت تأثیر فرهنگ و هنر غرب) | - | |

نقوش انسانی

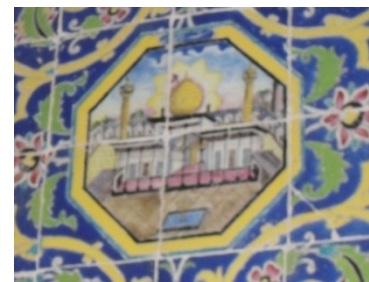
دوره قاجار موسوم به نقاشی قهوه‌خانه‌ای به صورت تصاویری از ائمه و امامان شیعه‌ای از قبیل تمثال حضرت ابوالفضل، رزم حضرت علی اکبر، صحنه عروج پیامبر و موارد مشابه بکار رفته‌اند. منتها در کاشی کاری دو بنای مسجد - مدرسه چهارباغ و سید اصفهان؛ نقوش انسانی بکار نرفته‌است. (جدول ۲).

منظره‌های معماری

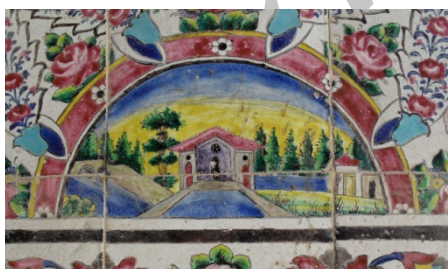
منظره‌های معماری از جمله نقوشی است که در پی اختراع عکاسی و ورود کارت پستال‌های اروپایی به ایران، وارد نگاره‌های (کاشی کاری و گچ‌بری) ایران شد. منظره‌های معماری جزء طرح‌هایی هستند که در عصر قاجار به‌میزان گسترده استفاده شدند و این مطلب در تزئینات کاشی کاری

نقوش انسانی از نقش‌های متداول و یکی از وجوه خاص کاشی کاری دوره قاجار است. این تصاویر و نقوش شامل تصاویر فرشته‌های بالدار، تصاویر مردوزن در حالت‌های مختلف همچون ایستاده، نشسته، پیکره‌های انسان با بدن جانوران، پیکره‌های نیمه عریان و مضامینی از این قبیل بود. نقوش انسانی در دوران اسلامی جهت به تصویر در آمدن با محدودیت‌هایی روبرو بوده‌اند. با این حال در دوران صفویه در نقاشی‌های دیواری در کاخ‌ها و خانه‌های اشراف و عمارت‌های دولتی دیده شده‌است، منتها در انبیه‌های مذهبی با منع تصویری روبرو بوده‌اند. البته پیکره‌های انسانی در تصاویر مذهبی و دینی حسینی‌ها و تکایا و سقاخانه‌ها جدول ۲. مقایسه تطبیقی نقوش انسانی

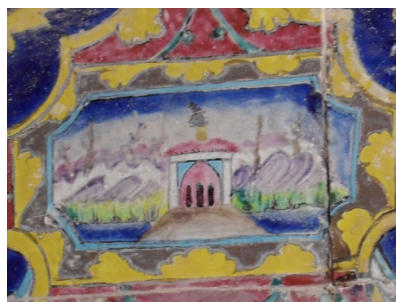
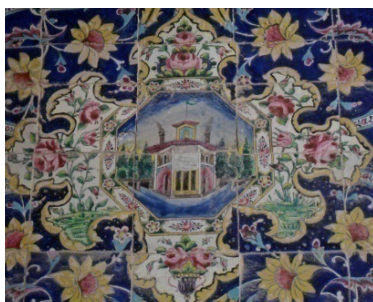
| انواع نقوش | مسجد - مدرسه سید، (قاجار) | مسجد - مدرسه چهارباغ، (صفویه) |
|--------------|--|-------------------------------|
| منظره معماری | کاربرد فراوان و گسترده (تحت تأثیر فرهنگ و هنر غرب) | دیده‌نشده |
| انسان | - | - |



تصویر ۸. منظره معماری (مسجد) در مسجد - مدرسه سید، (مأخذ: نگارندگان، ۱۳۸۹)



تصویر ۹. منظره معماری (طبیعت) در مسجد - مدرسه سید، (مأخذ: نگارندگان، ۱۳۸۹)



تصویر ۱۰. منظره معماری (طبیعت و کارخانه) در مسجد - مدرسه سید، (مأخذ: نگارندگان، ۱۳۸۹)

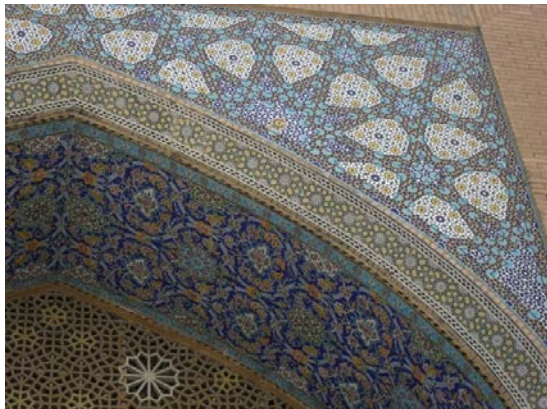
نقوش هندسی

مسجد-مدرسه چهارباغ مجموعه‌ای از انواع نقوش هندسی، گره‌کشی‌ها و به‌تعبیر دیگر، دایرةالمعارف مصوری از اشکال و فرم‌های هندسی و تجریدی با تنوع زیاد است که در غالب سطوح داخلی و خارجی مدرسه به‌روش‌های مختلف کار شده است و غالب نقوش هندسی به‌کاررفته در مسجد - مدرسه چهارباغ نسبت به نقوش هندسی مسجد-مدرسه سید بسیار پرکارتر و ظریف‌تر هستند (تصاویر ۱۰ و ۱۱).

مسجد-مدرسه سید به‌خوبی نمایان است. گاهی برخی از این منظره‌ها حالت سه بعدی و سایه‌روشن را آن چنان به تصویر کشیده‌اند که بیانگر تأثیرپذیری آنها از عکاسی است. منظره‌های معماری انواع مختلفی دارند، مانند: منظره‌های شهری، کلیسا، کاخ و قلعه، مسجد، کارخانه، خیمه (سالاری طالقانی، ۱۳۸۹: ۱۳۴)، (تصاویر ۸، ۹ و ۱۰).



تصویر ۱۱. نقوش هندسی مسجد - مدرسه چهارباغ، مأخذ: لوح فشرده اداره کل میراث فرهنگی استان اصفهان



تصویر ۱۲. نقوش هندسی مسجد - مدرسه سید، (مأخذ: نگارندگان، ۱۳۸۹)



تصویر ۱۳. نقوش هندسی با طرح انتزاعی گل در مسجد - مدرسه چهارباغ (راست) و سید (چپ)، (مأخذ: نگارندگان، ۱۳۸۹)

| انواع نقوش | قاجار | صفویه |
|------------|--|--|
| هندسی | مسجد - مدرسه سید اصفهان | مسجد - مدرسه چهارباغ |
| | نقش تزئینی فرعی و استفاده کم | نقش غالب و استفاده فراوان |
| | ساده و کم تزئین | پیچیده و پرکارتر و ظریفتر |
| | استفاده از نقش گل به صورت انتزاعی و تجریدی | استفاده از نقش گل به صورت انتزاعی و تجریدی |

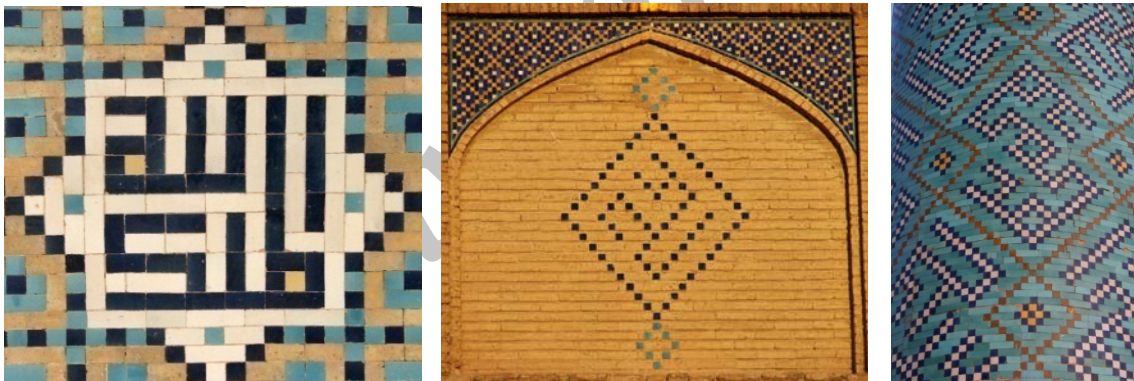
و ثلث است که به دلیل جنبه روحانی و مذهبی و همچنین وجود اساتید این خطوط مورد توجه قرار گرفت. در حالی که در دوره قاجار با پیشرفت خط نستعلیق بیشتر کتیبه‌ها با این خط نوشته می‌شدند. یکی از ویژگی‌های خطوط کوفی بنائی دوره صفویه، توجه و تأکید بر نقش‌مایه‌های هندسی لوزی و مربع هم به عنوان کادر و هم به عنوان تک‌نقش هندسی در ترکیب‌بندی است که به خوبی در تزئینات مسجد - مدرسه چهارباغ

درمقابل، نقوش هندسی مسجد-مدرسه سیدسهم کمتری از کل تزئینات را تشکیل داده است. همچنین، در بعضی نقوش هندسی هر دو بنا نقش گل‌ها به صورت انتزاعی و تجریدی به کار رفته است (تصویر ۱۳).

خطوط تزئینی

کوفی بنائی

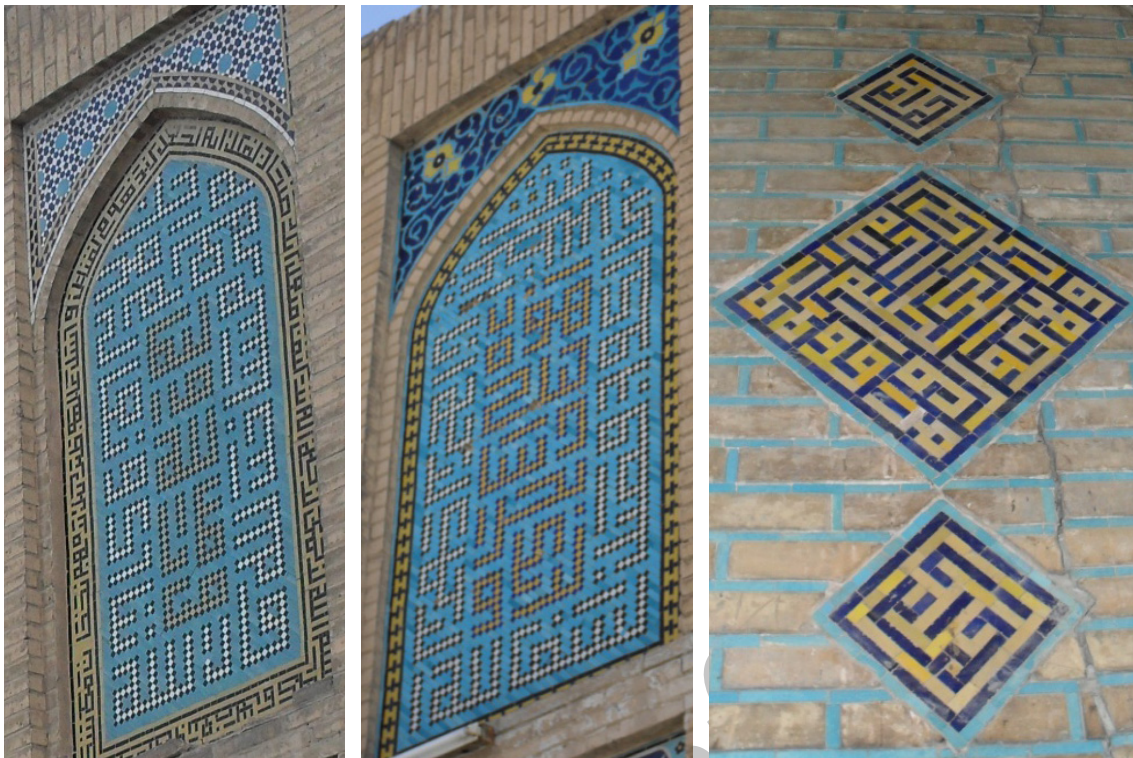
خطوط تزئینی دوره صفویه عموماً خط کوفی بنائی



تصویر ۱۴. خط کوفی بنائی مسجد-مدرسه چهارباغ، مأخذ: لوح فشرده اداره کل میراث فرهنگی استان اصفهان



تصویر ۱۵. خط کوفی بنائی مسجد - مدرسه چهارباغ، مأخذ: لوح فشرده اداره کل میراث فرهنگی استان اصفهان



تصویر ۱۶. خط کوفی بنائی مسجد - مدرسه سید، (مأخذ: نگارندگان، ۱۳۸۹)

سفید و زرد و در قاب‌های تزئینی زرد و مشکی با لچکی‌هایی با تزئین اسلیمی و هندسی می‌باشند و آجرهای نرهای زمینه دارای رنگ یکسانی نمی‌باشند» (شریفی نیا، ۱۳۸۱: ۱۳۷)، (تصویر ۱۶). در صورتی که کتیبه‌های مسجد - مدرسه چهارباغ، هم با سبک خطوط کوفی بنائی و هم با یک‌رنگ اجرا شده است.

ثلث

خط ثلث در هر دو بنا برای حاشیه دور ایوان‌ها، پشت بغل‌ها، سردر ورودی‌ها، گریوگنبد و موارد مشابه استفاده شده است. منتها خط ثلث به کار رفته در مسجد - مدرسه چهارباغ کشیدگی و ارتفاع زیادی دارد که فشردگی زیاد آن

نمایان است (تصاویر ۱۴ و ۱۵).

«یکی از نکات مهمی که در تطبیق تصاویر خطوط کوفی بنائی در دوره صفویه و قاجار باید بیان کرد این است که این خطوط در کتیبه‌های دوره صفویه عموماً بدون نقطه اجرا شده است. اما در غالب کتیبه‌های دوره قاجار نقطه به عنوان عنصر پرکننده صفحه به کار گرفته شده است» (صراف زادگان، ۱۳۸۰: ۱۳۴)، (تصویر ۱۶).

«اکثر خطوط کوفی بنائی به کار رفته در کتیبه‌های مسجد - مدرسه سید عموماً در جبهه شرقی و غربی بنا و در کتیبه‌های بالای حجره‌های طبقه دوم می‌باشد و عموماً تلفیقی از چندین نمونه اجرای خطوط کوفی بنائی با رنگ‌های مختلف همچون



تصویر ۱۷. خط ثلث حاشیه ایوان و گریوگنبد مسجد - مدرسه چهارباغ، (مأخذ: نگارندگان، ۱۳۸۹)



تصویر ۱۸. خط ثلث مسجد - مدرسه سید، (مأخذ: نگارندگان، ۱۳۸۹)

نستعلیق

خط نستعلیق که خطی کاملاً ایرانی است، محور و نمادی از وحدت و نشانه هویت فرهنگی ایرانیان درمقابل نفوذ هنر غربی در دوره قاجار است. با اینکه دوره صفویه ابتدای رواج این خط بود، تنها موارد اندکی از این خط در مسجد-مدرسه چهارباغ دیده می‌شود که در قاب‌های جدا از هم و در یک امتداد قرار دارند (تصویر ۱۹). اما در مسجد-مدرسه سید استفاده فراوانی از این خط شده است، مثلاً در بالای حجره‌های طلاب از این خط درون قاب‌های تزئینی استفاده شده است و همانند قاب‌های کتیبه مسجد-مدرسه چهارباغ با خط سفید درون زمینه لاجوردی نوشته شده و عناصر تزئینی اطراف آنها نیز همانند یکدیگر هستند. متن

باعث دشواری در خواندن آن شده است (تصویر ۱۷). ولی در مسجد - مدرسه سید کتیبه‌های خط ثلث تراکم و کشیدگی کمتری دارند و خواندن آنها آسان‌تر است (تصویر ۱۸). زمینه خطوط ثلث در هردو بنا عموماً عاری از تزئینات است و خط به تنهایی به صورت خالص و ناب به کار گرفته شده است. فضاهای خالی با اعراب‌گذاری پر شده است و در پاره‌ای موارد در زمینه کتیبه‌ها از حرکت‌های نقوش گیاهی با رنگ‌های ملایم استفاده شده است. همچنین، خطوط کتیبه‌های هردو بنا با رنگ سفید یا زرد در زمینه لاجوردی اجرا شده‌اند. خط ثلث در هردو بنا برای اسماء الهی، آیات، سوره‌ها و مضامین قرآنی به کار رفته است (تصاویر ۱۷، ۱۸).



تصویر ۱۹. خط نستعلیق مسجد - مدرسه چهارباغ، (مأخذ: نگارندگان، ۱۳۸۹)







تصویر ۲۰. خط نستعلیق مسجد - مدرسه سید، (مأخذ: نگارندگان، ۱۳۸۹)

این نوشته‌ها در مدح پیامبر(ص) و حضرت علی(ع) است. مورد دیگر استفاده از خط نستعلیق در مسجد-مدرسه سید در ترجمه فارسی ادعیه است که یک نمونه آنرا می‌توان ساخت و تاریخ ساخت نیز استفاده شده است (تصویر ۲۰).

جدول ۴. مقایسه تطبیقی خطوط تزیینی

| انواع خطوط | قاجار | صفویه |
|---------------|---|--|
| | مسجد-مدرسه سید اصفهان | مسجد-مدرسه چهارباغ |
| کوفی بنائی | استفاده اندک | استفاده فراوان خط غالب به همراه خط ثلث |
| | ساده‌سازی و غلبه فرم بر مفهوم | تأکید بر نقش مایه‌های هندسی لوزی و مربع |
| | نقطه به‌عنوان عنصر پرکننده صفحه | اجرای بدون نقطه |
| | اجرای تلفیقی از چندین سبک در یک کتیبه | اجرای یک سبک خط کوفی بنائی در یک کتیبه |
| ثلث | اجرای چندین رنگ هم‌چون زرد و سفید در یک کتیبه | اجرای تک‌رنگ در یک کتیبه |
| | دارای کشیدگی و تراکم کمتر | دارای کشیدگی و ارتفاع زیاد |
| | استفاده اندک | استفاده فراوان، خط غالب به همراه خط کوفی |
| | خواندن سهل و آسان | دشواری در خواندن |
| | مضمون آیات، سوره‌ها و مضامین قرآنی، اسماء الهی، نام و القاب | مضمون آیات، سوره‌ها و مضامین قرآنی |
| | اجرا با رنگ سفید یا زرد در زمینه لاجوردی | اجرا با رنگ سفید یا زرد در زمینه لاجوردی |
| | عاری از تزیینات | عاری از تزیینات |
| خط خالص و ناب | خط خالص و ناب | |
| نستعلیق | پرکردن فضاهای خالی با اعراب‌گذاری | پرکردن فضاهای خالی با اعراب‌گذاری |
| | استفاده فراوان، خط غالب | استفاده اندک |
| | محور و نمادی از وحدت و نشانه هویت فرهنگی ایرانی | ابتدای رواج خط |

جدول ۵. مقایسه تطبیقی نقوش کاشیکاری دو مسجد - مدرسه سید و چهارباغ اصفهان

| انواع نقوش | | نام بنا | | | |
|-------------|---------------------|-----------------------|--|--------------------|---|
| | | مسجد مدرسه سید اصفهان | | مسجد مدرسه چهارباغ | |
| نقوش گلبرگی | سلیس - خنثی | آ |  | آ |  |
| | گل سرخ | آ |  | - | - |
| | گل زنبق | آ |  | - | - |
| | تاجک و انجیر | آ |  | آ |  |
| | کاسه شرفی | آ |  | - | - |
| | گل و گلبدان | آ |  | آ |  |
| نقوش جانوری | گل و سرخ | - | - | - | - |
| | گنجشک | - | - | - | - |
| | اردک | - | - | - | - |
| نقوش آسمانی | قوس | - | - | - | - |
| | تاج | - | - | - | - |
| | فرشته | - | - | - | - |
| | منظره معماری (مسجد) | آ |  | - | - |



ادامه جدول ۵:

| | | | | |
|-------------------|---------------------------|---|--|-------|
| نقوش منظره معماری | منظره معماری (کارخانه) | ✓ | | - |
| | منظره معماری و طبیعت | ✓ | | - |
| انواع نقوش هندسی | | ✓ | | ✓ |
| انواع خط | خط کوفی بنایی | ✓ | | ✓ |
| | خط ثلث | ✓ | | ✓ |
| | خط نستعلیق | ✓ | | ✓ |

نتیجه گیری

بر پایه بررسی های به عمل آمده در نقوش کاشی کاری دوبنای مسجد- مدرسه چهارباغ و سید اصفهان می توان به موارد زیر اشاره کرد:

در مسجد- مدرسه چهارباغ نقوش گیاهی و هندسی هر کدام به صورت مجزا و مشخص و درحالتی از سادگی روحانی در تزئینات کاشی دیده می شوند ولی در بنای مسجد- مدرسه سید تلفیقی از نقوش مختلف و به صورت انبوهی از رنگ ها و نقش ها بدون هدفی مشخص با جزئیات و ریزه کاری های بسیار بر سطوح دیوار نقش شده اند؛ در مسجد- مدرسه سید استفاده از نقوش هندسی و گیاهی متداول هنرهای ایرانی کاهش یافته و به جای آن در میان بازوهای اسلیمی، از نقوش طبیعت گرا همچون گل های طبیعی، منظره های معماری، تصاویر طبیعت گرای میوه همچون انگور، نقوش فرنگی گل و گلدان و کاسه بشقابی تحت تأثیر فرهنگ و هنر غرب نقش بسته است. « اغلب هنرمندان دوره قاجار، به نحوی خود آموخته و اکثریت از راه تصاویر با معماری غرب آشنا و آن را درک و هضم کرده بودند. بنابراین شاید منطقی تر است که تلفیق این دو نظام را تا حد زیادی ناخواسته و نتیجه نفوذ دیرپای سنت کهن از یک سو و عدم آشنایی کافی با اصول علمی و آکادمیک هنر اروپایی تلقی کنیم. به این دلیل که صرف نظر از مقایسه آن با هنر اروپایی، ویژگی های ممتاز و یگانه ای دارد» (بانی مسعود، ۱۳۸۹: ۷۴). خط غالب کتیبه های مدرسه چهارباغ خط ثلث و خط کوفی بنایی است با مضامین قرآنی و آیات، سوره ها و احادیث که با توجه به نوع اجرا خواندن آن دشوار است ولی در مسجد- مدرسه سید نحوه اجرا باعث خواندن سهل و آسان شده چون خط غالب نستعلیق است که جهت ترجمه ادعیه، احادیث، اسامی متبرکه، امضای استادکاران، شرح ساخت و تاریخ ساخت بنا به کار رفته است.

پی‌نوشت

- ۱- برای کسب اطلاعات بیشتر رجوع کنید به: پرونده ثبتی مدرسه چهارباغ، سازمان میراث فرهنگی کشور و هم‌چنین لوح فشرده اداره کل میراث فرهنگی استان اصفهان.
- ۲- برای کسب اطلاعات بیشتر رجوع کنید به: پرونده ثبتی مسجد-مدرسه سید اصفهان، سازمان میراث فرهنگی کشور و هم‌چنین دایرةالمعارف فارسی، غلامحسین مصاحب، انتشارات امیرکبیر، تهران، ۱۳۸۰.
- ۳- برای کسب اطلاعات بیشتر رجوع کنید به: گنج‌نامه، فرهنگ آثار معماری اسلامی ایران، گنجینه آثار تاریخی اصفهان، کامبیز حاجی‌قاسمی، انتشارات سازمان میراث فرهنگی کشور، ۱۳۷۷.
- ۴- برای کسب اطلاعات بیشتر رجوع کنید به: تأثیر هنر غرب بر نگاره‌های ایران در دوره قاجار (در هنر کاشی‌کاری و گچ‌بری)، آن‌هیتا اعظم‌زنگنه، استاد راهنما: حسین سلطان‌زاده، استاد مشاور: مهیار خراباتی، پایان‌نامه کارشناسی ارشد پژوهش هنر، دانشکده هنر و معماری، دانشگاه آزاد اسلامی، ۱۳۸۸.

منابع

- اداره کل میراث فرهنگی استان اصفهان. (۱۳۸۹). *لوح فشرده مدرسه چهارباغ به‌روایت تصویر*.
- اعظم‌زنگنه، آن‌هیتا. (۱۳۸۸). *تأثیر هنر غرب بر نگاره‌های ایران در دوره قاجار (در هنر کاشی‌کاری و گچ‌بری)*. استاد راهنما: حسین سلطان‌زاده. استاد مشاور: مهیار خراباتی. پایان‌نامه کارشناسی ارشد پژوهش هنر، دانشکده هنر و معماری دانشگاه آزاد اسلامی. واحد تهران مرکزی.
- بانی‌مسعود، امیر. (۱۳۸۹). *معماری معاصر ایران (در تکاپوی بین سنت و مدرنیته)*. تهران: نشر هنر معماری قرن.
- بورکهارت، تیتوس. (۱۳۶۵). *هنر اسلامی: زبان و بیان*. ترجمه مسعود رجب‌نیا. تهران: انتشارات سروش.
- پارسی، فرامرز. (۱۳۸۷). «نما در دوره قاجار». *نشریه معمار* (۵۱).
- حاجی‌قاسمی، کامبیز. (۱۳۷۷). *گنج‌نامه. فرهنگ آثار معماری اسلامی ایران*. تهران: انتشارات سازمان میراث فرهنگی کشور.
- رهنورد، زهرا. (۱۳۸۷). *حکمت هنر اسلامی*. تهران: انتشارات سمت.
- ساریخانی، مجید. (۱۳۸۱). *بررسی باستان‌شناسی معماری و شهرسازی شهرستان ملایر در دوره قاجار*. ملایر: انتشارات علم‌گستر.
- سالاری طالقانی، معصومه. (۱۳۸۹). *بررسی تطبیقی نقوش کاشی‌کاری عصر صفویه و قاجار*. استاد راهنما: حسین سلطان‌زاده و استاد مشاور اسکندر مختاری. پایان‌نامه کارشناسی ارشد پژوهش هنر، دانشکده هنر و معماری دانشگاه آزاد اسلامی. واحد تهران مرکزی.
- شریفی‌نیا، صغری. (۱۳۸۱). *بررسی زیباشناسانه نقوش هندسی با تأکید بر گره‌چینی در مساجد حکیم و سید اصفهان*. استاد راهنما: مجتبی انصاری. استاد مشاور: مهناز شایسته‌فر. پایان‌نامه کارشناسی ارشد پژوهش هنر، دانشکده هنر و معماری دانشگاه تربیت مدرس.
- شهرداری اصفهان. (۱۳۸۹). *مدرسه چهارباغ اصفهان*. از آدرس اینترنتی درگاه الکترونیکی شهرداری اصفهان <http://www.isfahan.ir/ShowPage.aspx?page=form&order=show&lang=1&sub=10&PageId=53&codeV=1&tempname=AsarTarikhy> بازایی شده در تاریخ ۱۳۸۹/۱۱/۲۵.
- صراف‌زادگان، عبدالامیر. (۱۳۸۰). *مقایسه رنگ و کاشی صفوی و قاجار (مدرسه چهارباغ اصفهان و مدرسه عالی سپهسالار)*. استاد راهنما: مجتبی انصاری. استاد مشاور: مهناز شایسته‌فر. پایان‌نامه کارشناسی ارشد پژوهش هنر، دانشکده هنر و معماری دانشگاه تربیت مدرس.
- فریه، ر. دبلیو. (۱۳۷۴). *هنرهای ایران*. ترجمه پرویز مرزبان. تهران: نشر فرزاد روز.
- کیانی، محسن. (۱۳۷۷). *بررسی مواد و مصالح در نقاشی قاجار*. پایان‌نامه کارشناسی ارشد نقاشی. دانشکده هنر و معماری دانشگاه تربیت مدرس.
- مصاحب، غلامحسین. (۱۳۸۰). *دایرةالمعارف فارسی*. تهران: انتشارات امیرکبیر.
- معتمدی، مریم. (۱۳۸۳). *کاشیکاری دوران صفویه و تأثیر آن بر هنر معاصر*. استاد راهنما: غلامعلی حاتم. استاد مشاور:





امیراشرف آریانیپور. پایان‌نامه کارشناسی ارشد پژوهش هنر. دانشکده هنر و معماری دانشگاه آزاد. واحد تهران مرکزی.
- مکی‌نژاد، مهدی. (۱۳۸۷). *تاریخ هنر ایران در دوره اسلامی - تزئینات معماری*. تهران: مرکز تحقیق و توسعه علوم انسانی.

- هال، جیمز. (۱۳۸۰). *فرهنگ نگارهای نمادها در شرق و غرب، رقیه بهزادی*. تهران: فرهنگ معاصر.
- وزارت مسکن و شهرسازی و فرهنگستان هنر. (۱۳۸۹). *مسجد - سید/صفهان*. از آدرس اینترنتی دانشنامه تاریخ معماری ایران شهر.
www.Iranshahrpedia.ir/fa/%d8%b3%db%8c%d8%af%d8%8c_%d9%85%d8%b3%d8%ac%d8%ac%d8%af/%da%.

بازیابی شده در تاریخ ۱۳۸۹/۱۲/۲۵.

- وزارت مسکن و شهرسازی و فرهنگستان هنر. (۱۳۸۹). *مدرسه چهارباغ*. از آدرس اینترنتی دانشنامه تاریخ معماری ایران شهر
www.Iranshahrpedia.ir/fa/%d8%b3%db%8c%d8%af%d8%8c_%d9%85%d8%b3%d8%ac%d8%ac%d8%af/%da%

بازیابی شده در تاریخ ۱۳۸۹/۱۲/۲۵.

Archive of SID



دانشگاه علم و صنعت ایران

Islamicarchitecture.ir

کتابخانه

قطب علمی
معماری اسلامی

کد فایل: قطب علمی معماری اسلامی - معماری اسلامی