



دانشگاه علم و صنعت ایران

Islamicarchitecture.ir

کتابخانه

قطب علمی
معماری اسلامی

کد فایل: قطب علمی معماری اسلامی - معماری اسلامی

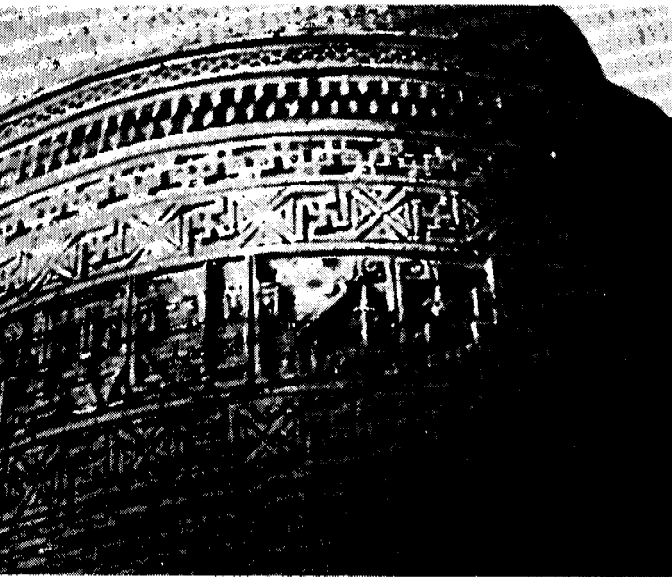


مرکز تحقیقات کامپیوتر علوم اسلامی

آرایش ساختمانهای ایرانی و عثمانی

تبادل شیوه‌های معماری سده‌های یازدهم (ششم هجری)، تا چهاردهم میلادی (نهم هجری)

ترجمه: مسعود رجب‌نیا
نوشته: کارل ف. ریتر



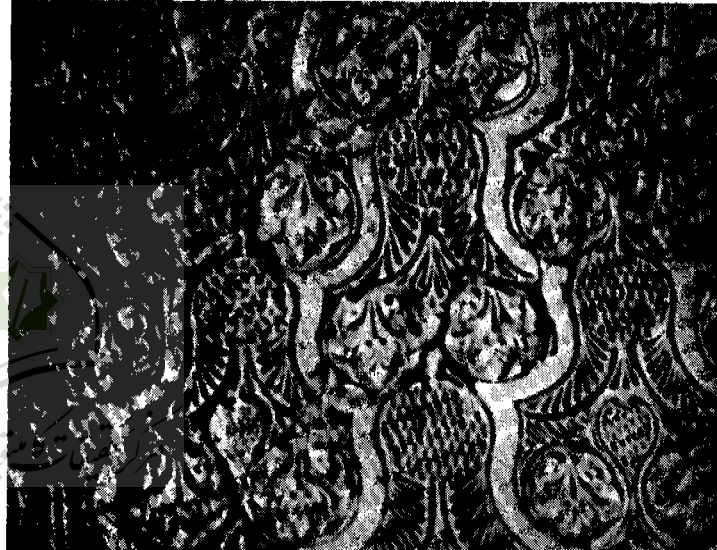
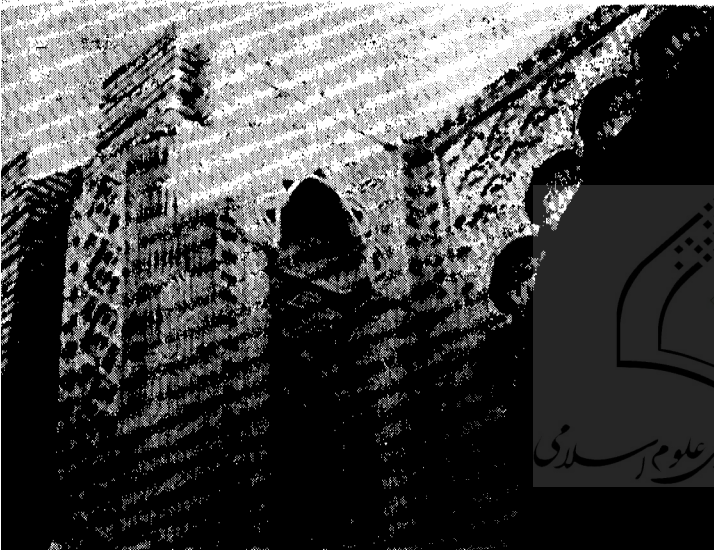
یکی از ویژگیهای معماری اسلامی خاورمیانه که در شیوه غربی همانندی ندارد و حتی شاید در ذوق و سلیقه غربیان هم جلوه‌ای از آن نباشد همانا سبک تزئین پرگل و بته و پرنقش‌ونگار آنها است. این آرایشها که معمولا با فضا و سطحی که معمار در دسترس گذاشته است سازگار و هماهنگ است دارای آنچنان گیرایی و تأثیری است که خود نفوذی بیش از اندازه در بیننده می‌گذارد. در این مقاله تنها می‌پردازیم به سده یازدهم (ششم هجری) تا چهاردهم (نهم هجری) که دوران نیرومندی و فرمانروایی سلجوقیان و مغولان جهانگشا بود.

باید یادآور شد که تمدنهای کناره شرقی مدیترانه و نیز تمدنهای خشکیهای پشت آنها از صدها سال پیش مواد و مصالح و اصول یکسان و یکنواختی مخصوص به خود داشتند پس سلجوقیان اجازه نداشتند جز آنکه آنچه در برابر دارند تقلید کنند و برای رسیدن به آنچه در نظر دارند دگرگونیهای در کار پدید آورند. همچنانکه سلجوقیان اسلام را با محتویات التقاطی آن پذیرفتند و دولتی پدید آوردند که در آن اصول زندگی آسیای میانه با بازمانده رسوم و آیین ساسانیان و تازیان درهم آمیخته بود و این نظام را با کشورگیری تا اقصای قونیه و افسس گسترده، در معماری روی نمای ساختمان و طاقها و دیوارها و منارها و صحنها را پوششی از گچ می‌کشیدند و آن را گل و بته و نقش‌ونگار برجسته می‌دادند تا بیننده را یکنواختی کار معماری خسته نکند. سطحهای بسیار پهناور را با نقشهای ساده می‌پوشانیدند و ایوانها و دیوارهای رو به قبله و محرابها را با نقشهای پرپیچ و خم و پر گل و بته و دالبر می‌آراستند - طراح برای هر گوشه‌ای و هر سطحی که معمار خالی گذاشته بود آرایشی درخور و متناسب فراهم می‌کرد. گذشته از بنای پر آرایش مزار اسمعیل سامانی در بخارا که بیشتر آنرا از سده نهم و دهم میلادی (چهارم و پنجم هجری) می‌دانند، سلجوقیان هم مزایای در بسطام برجای گذاشته‌اند که متعلق به حدود ۱۲۰۰ م (۵۹۷ ه) است (شکل ۱) در این ساختمان شش‌گانه نقش گوناگون در کنار هم گذاشته شده است. این آرایش از نخستین نمونه‌هایی است که نقشها از زمینه ساختمان برخاسته‌اند. یعنی آنکه مواد و مصالح آرایش با زمینه و اساس ساختمانی یکی است و همه از آجر است. اما در این نقشها یکنواختی خطهای افقی و عمودی یا خطهای مایل چهل و پنج درجه‌ساکه چشم را خسته کند و همچنان زمینه آرایش با زمینه بنا هم‌رنگ است و آن را نمی‌توان جز در روشنی کامل روز بازشناخت. با آنکه چشم ما از دیدن این نقش بدیع خسته نشده است باید بگوییم که طراحان دست از این شیوه کشیدند و طرحی دیگر افکندند.

به کار بردن پوشش نازکی از گچ یا گل شیوه آرایش کهنه‌ای است که ساسانیان در پانصدسال پیش از سلجوقیان هم به کار می‌بستند چنانکه در موزه ایران باستان تهران نمونه آن را می‌توان دید (شکل ۲) در اینجا نه تنها نقشهای اسلیمی دیده می‌شود بلکه می‌توان دریافت که در آن روزگار حتی عادت بر این جاری شده بود که درون و بیرون ساختمان را با آرایشهای پر گل و بته بیوشانند. چند هزاره موجود در موزه تهران نشانی می‌دهد از اینکه نقشهای کهن تا روزگار سلجوقیان و مغولان پایدار مانده و اینان بر پیچش و ترکیب آن افزودند. (شکل ۳ و ۴) نوار مانند های یهن در این نقشها بر هماهنگی آن می‌افزاید و مجموعه‌های مستقلی می‌سازد که مانند منظومه

۵

۴



شمسی با صور فلکی است. این نمونه و نمونه‌های دیگر که یادآور نقشهای سده نهم میلادی در کنده‌کاری روی چوب در سامره است یا از سده دوازدهم است یا از سده سیزدهم میلادی از مدرسه‌ها یا کاخهای ری.

گچ‌کاری در زیر سرپناها بهتر می‌ماند ولی در دروازه شمالی مسجد حکیم اصفهان (شکل ۵) که از بناهای سلجوقی است فوق‌العاده برجسته و بی‌گزند مانده است. ضمناً باید یادآور شد که قسمتی از تزئینات اینجا با آجر انجام داده شده ولی قشر آجری بسیار نازک است. گوناگونی بسیار آرایشها از دلیری و استادی طراحان داستان می‌زند که خواسته‌اند با نقشهای مختلف و گریز از یکنواختی، تزئینات بسیار در برابر چشم تماشاگر گسترده باشند. در اینجا می‌تواند نه گونه نقش بر شمرد.

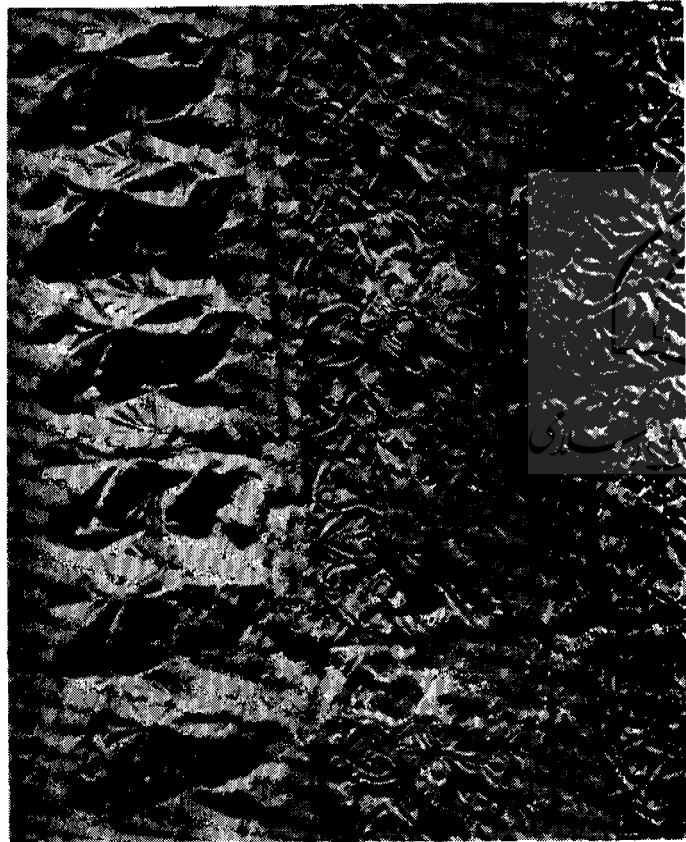
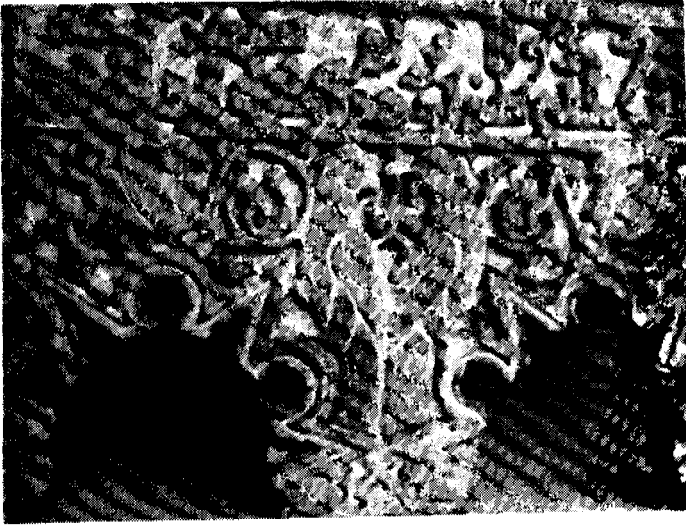
۱- مزار دربسطام - ایران ۱۳۰۰ - ۱۳۰۶ میلادی (۵۹۷ - ۷۰۶) هجری

۲- گچ‌بری ساسانی در حدود ۳۰۰ میلادی موجود در موزه ایران باستان تهران.

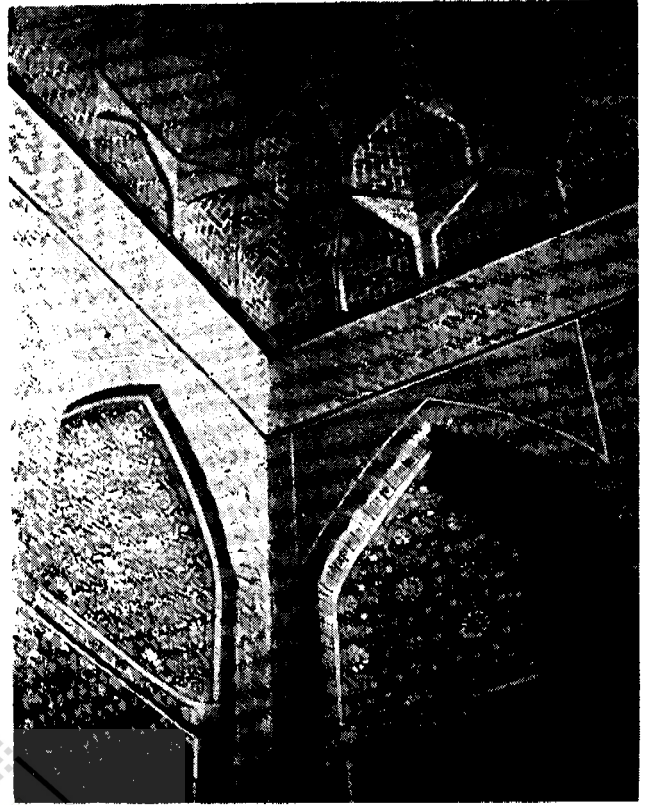
۳- گچ‌بری سلجوقی در ری موجود در موزه ایران باستان - تهران.

۴- گچ‌بری سلجوقی در ری موجود در موزه ایران باستان - تهران.

۵- در شمالی مسجد کلیم از دوران سلجوقی در اصفهان.



در آنها که در میان نقشهای معمولی هندسی و گل و بته و خطاطی نگاشته‌اند. مثلاً نقش شیردال یا طوطی در آثار عثمانی دیده می‌شود. اینک دریافته بودند که برسنگ هم می‌توان همان نقشهایی را که بر گل پدیدار می‌کردند آفرید. در دو نقش



گاهی در سراسر طرح آجرهای جرز و دیوار اصلی بنا در جاهای بسیار آشکار میشود و در میان تزیینات به چشم می‌خورد. این گونه آرایش بیننده را به یاد برودری دوزی و فلز کاری می‌اندازد. در شبستان مسجد جمعه اردستان که در حدود ۱۰۷۲ تا ۱۱۵۸ م. (۴۷۵ - ۵۵۳ هـ) ساخته شده برجستگی نقشها بسیار اندک است و دیوارها و طاقها را یکسان پوشیده است. این طرحها غالباً دارای خطهای افقی و عمودی است ولی شیوه تزیین چنانست که توجه بیننده بدان جلب نمی‌شود. در طاق مسجد اشترجان (شکل ۶) که از ساختمانهای سده دوازدهم (قرن ششم) است نقشها با آجر پدید آمده‌اند و بندکشی سفید میان آجرها بیننده را به دریافت نقشها رهبری می‌کند. گچ کاری چه بسا که مانند گچ کاری مسجدهای زواره و قم از یک طبقه بسیار نازک باشد که مثل سنگ تراشی به نظر می‌رسد.

در ترکیه و ایران نقشهای برجسته را گاهی برسنگ پدیدار کرده‌اند. پیرامون پنجره‌ای از سده دوازدهم (قرن ششم هجری) در دیار بکر (شکل ۷) که اکنون به موزه ترک اسلامی استانبول آورده شده نقشهای بدیعی دارد که از آنچه هنرمندان در کج پدید آورده‌اند دست کمی ندارد. یکی از مشخصات چشمگیر این نقش جانورانی خیالی است

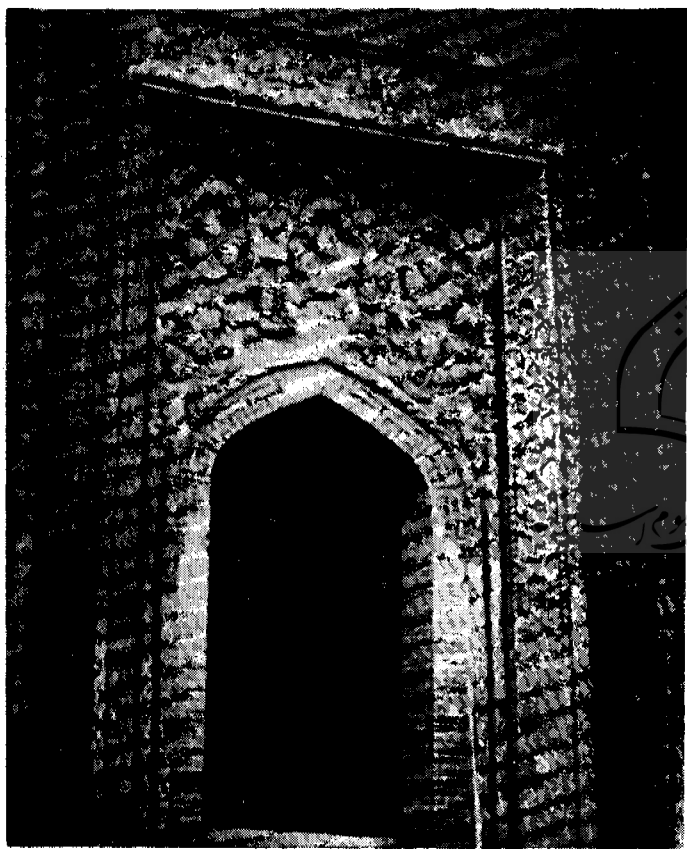
۶ - طاقچه‌ها در مسجد جمعه آسترخان - ایران در حدود ۱۳۷۵ میلادی (۶۷۴ هجری).

۷ - پیرامون يك پنجره ساخت دوران سلجوقی در دیاربکر - موجود در موزه ترك و اسلامی در استانبول.

۸ - جزئیات نقشهای نمای مدرسه یاقوتیه در ارز روم ترکیه در حدود ۱۳۱۰ میلادی (۷۱۰ هجری).

۹ - یکی دیگر از جزئیات نقشهای نمای مدرسه یاقوتیه در ارز روم ترکیه در حدود ۱۳۱۰ میلادی (۷۱۰ هجری).

۱۰ - نمای درگنبد علویان در همدان در حدود ۱۱۵۰ میلادی (۵۴۵ هجری).



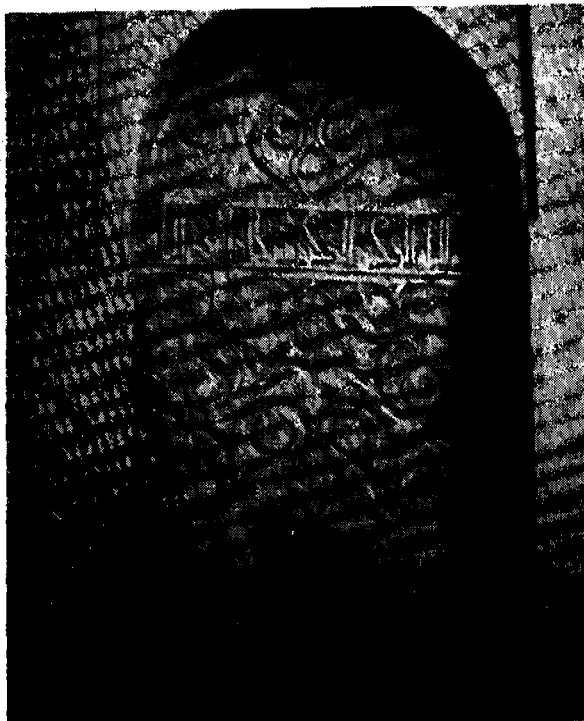
۱۰



۹

(شیر و شاهین و خرما) را می‌بینی و در ایران از اینها اثری نمی‌یابیم. ظاهراً این امر از يك علت ناشی می‌شود و آن تأثیر هنر ارمنی و بیزانس است بر سلجوقیان. درگنبد علویان همدان (شکل ۱۰) از سده یازدهم

که در نمای مسجد یاقوتیه ارز روم هست (شکل ۸ و ۹) این را می‌توان آشکار دید. بر سنگ همان نقشهائی را آفریده‌اند که در گل می‌ساختند. این پرشش پیش می‌آید که چرا چون از کوههای زاگرس می‌گذری این نقشهای جانوران و گیاهان



۱۲

۱۱



- ۱۱ - محراب در پیر بکران - ایران در ۱۲۷۵ (۶۷۴ هجری).
- ۱۲ - جزئیات اینچه سار درقونیه در ۱۳۶۵ میلادی (۶۶۴ هجری).
- ۱۳ - جزئیات نقشهای مسجد بزرگ دیوریکه در ترکیه در ۱۳۲۸ میلادی (۶۳۶ هجری).
- ۱۴ - نمای مدرسه کارانای درقونیه در ۱۳۵۱ میلادی (۶۴۹ هجری).
- ۱۵ - تربت خداوند خاتون درنقده در ترکیه ۱۳۱۳ میلادی (۷۱۳ هجری).

۱۳

رنگها شگفت چشمگیر است. نمای ساختمان را در ترکیه کمتر با رنگهای گوناگون آراسته‌اند. در درون ساختمان هم کاشی الوان به کار می‌زدند. گنبد مسجد کاراتای چنین است.

در ترکیه کارهای سنگ تراشی غالباً دو سطح در کنار هم داشته یکی نقشهای برجسته کم عمق و پر گل و پنبه و دیگری شیارها با برآمدگیهای چشمگیر تنها در آنجا که آجر به کار می‌رفته به ویژه در منارها رنگهای گوناگون پدیدار می‌کردند. در دو مزار ساخته شده در اواخر قرن سیزدهم (هفتم هجری) و اوائل سده چهاردهم (هشتم هجری) قیصریه و نقده (شکل ۱۵) کنده کاریهای نازک و باریک و دقیق از گل و بته و جانور و درخت خرما و برآمدگیهای بلند و ستون و فرورفتگیهای ژرف نمای مسجد آبی در سیواس (شکل ۱۶) ساخته شده در ۱۲۷۱ م. می‌توان دید. سردر مسجد جامع علاءالدین در نقده یک

(قرن پنجم هجری) آثاری از گل و بته انار هست که اینک رو به تباهی گذاشته است و در ترکیه هم همانندهایی دارد. در مزار پیر بکران^۱ (شکل ۱۱) که از سده سیزدهم (قرن هفتم هجری) است سه سطح نقش مختلف می‌توان دید. در اینجا مناره قونیه که همزمان با دوتابنای نامبرده است نظیر همین نقشها به چشم می‌رسد (شکل ۱۲). در اینجا کتیبه‌های قبطان وار عربی با نقشهای بزرگ حجاری تعارضی نمودار می‌سازند. نقشهای سردر مسجد بزرگ دیوریک^۲ که بمسال ۱۲۲۸ م (۶۲۶ هـ) ساخته شده (شکل ۱۳) می‌تواند راهنمایی باشد برای تصور آنچه از سردر مسجد علویان محو و تپاه شده. در اینجا می‌توان گوشه‌ای از این فرضیه را معاینه دید که نفوذ سنگ تراشی هندی به همراه کشورگیری سلجوقیان راه مغرب پیش گرفته بود.

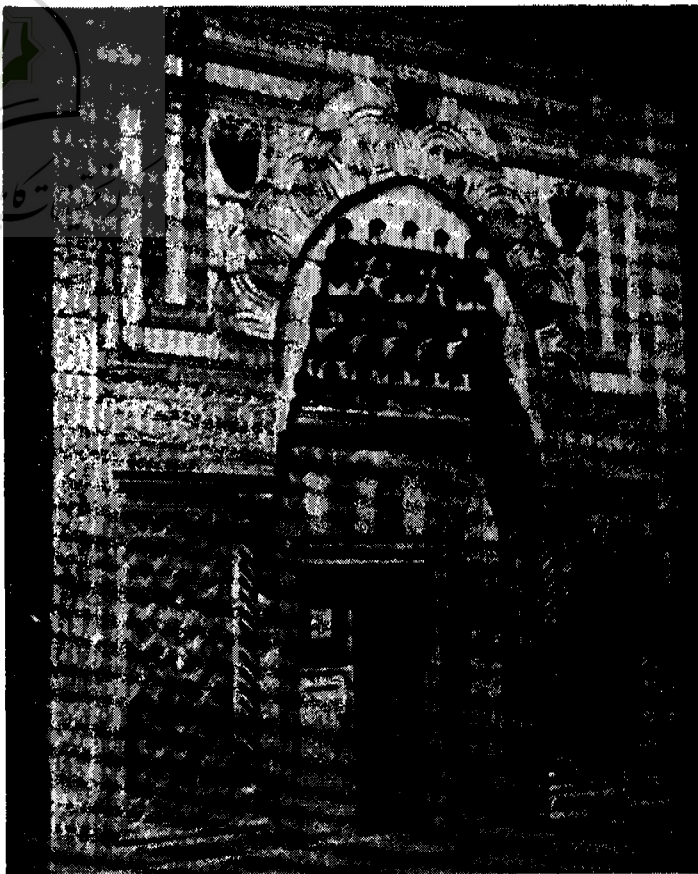
معماران ترک سپس دست بردند به استعمال سنگ رنگی تا گوناگونی پدید آرند. در نزدیکی قونیه در کاروانسرای سلطان‌خانی، سنگ خاکستری را در کنار سنگ سبز گذاشته‌اند تا چشمگیر باشد. در نمای مدرسه کارتای در قونیه (شکل ۱۴) که از ساختمانهای ۱۲۵۱ م. (۶۴۹ هـ) است گوناگونی

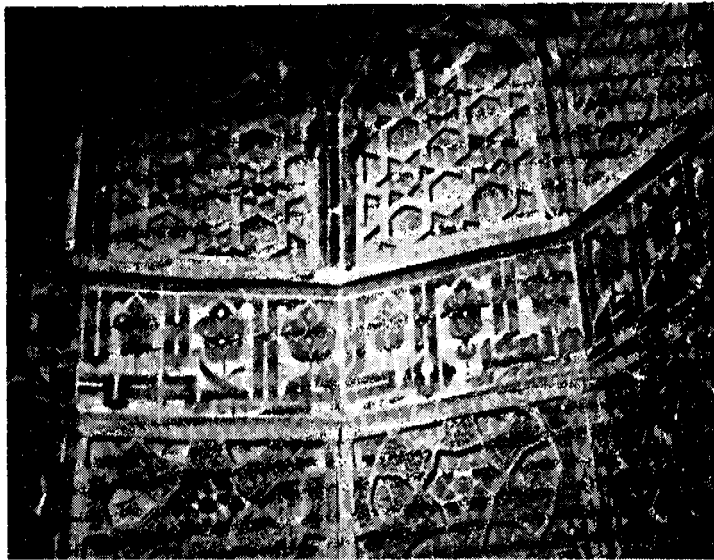
- ۱ - بقعای در مرکز ناحیه لنجان و ۳۰ کیلومتری جنوب غربی اصفهان . م .
 ۲ - شهری است در میان ارز روم و سیواس . م .

۱۵

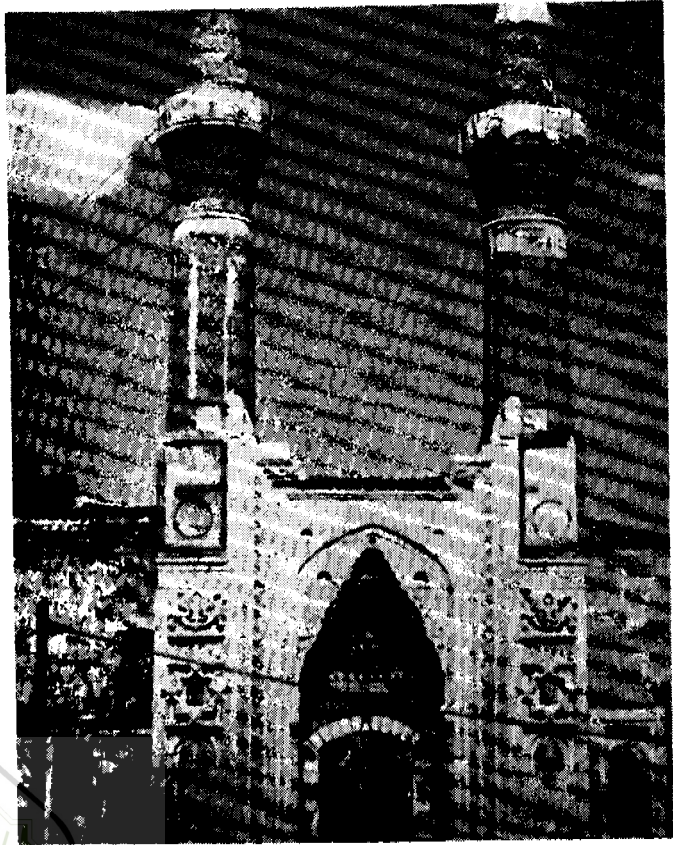


۱۴





۱۷



۱۶



۱۸

۱۶ - مسجد آبی در سیواس در ترکیه ۱۴۷۱ میلادی (۶۷۰ هجری)

۱۷ - جزئیات نقشهای فرورفتگی مدخل مسجد جمعه در نطنز به سال ۱۳۰۰ میلادی (۷۰۰ هجری) .

۱۸ - جزئیات نقشهای نمای سردر گنبد غفاریه در مراغه به سال ۱۳۲۸ میلادی (۷۴۹ هجری) .

۱۹ - جزئیات نقشهای نمای گوی مسجد تبریز در ۱۴۶۵ میلادی (۷۸۰ هجری) .

۲۰ - جزئیات نقشهای نمای یشیل مسجد در بروصه ترکیه به سال ۱۴۱۹ میلادی (۸۲۳ هجری) .

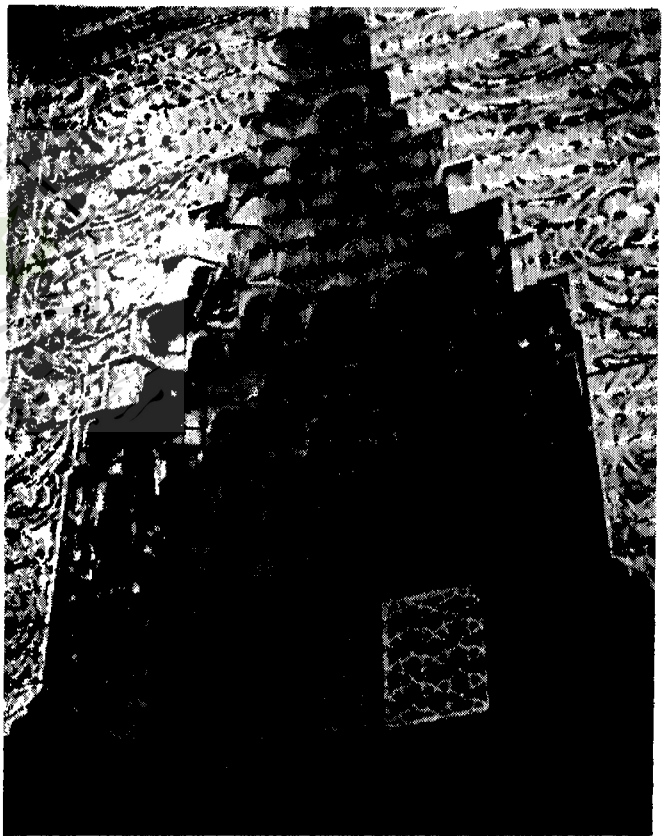
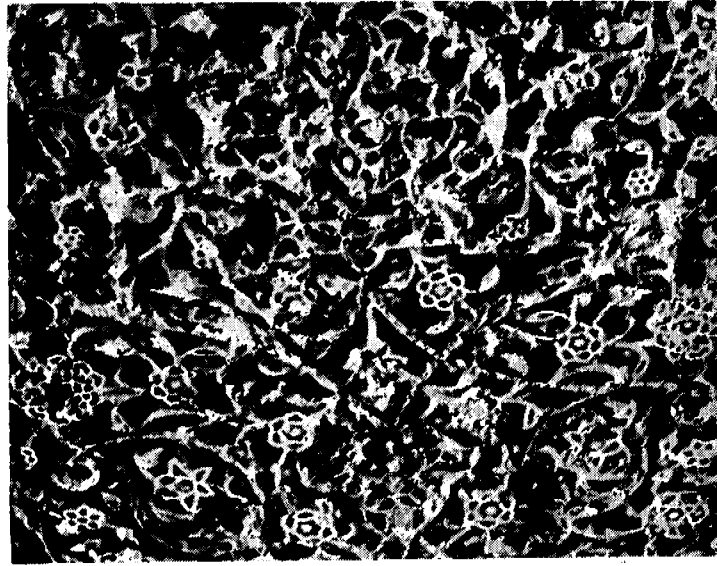
سطح هموار را در کنار دندانهای فراوان گذاشته است .
(۶۷۰ هـ) از سنگهای تراشیده است به دور نگ و مناره‌ای
که از آجر است با تزیینات کاشی فیروزه رنگ . در ترکیه
در پرداختن رنگها همان شیوه کهن ایرانی را به کار می‌بستند

(۷۰۰ هـ) است. مغولان بودند که رنگ را در ساختمانها فراوان به کار بردند. مانند مسجد جامع ورامین که ستونها و سطحهای نمای آن با کاشی فیروزه‌ای تزیین شده است.

در ساختن نمای مدرسه یاقوتیه در ارزروم مناره‌ها را با آجر برآورده‌اند تا با سنگهای پایه سازگار باشد. بندکشیهای میان آجرها لوزیهای فرورفته عمیقی به اندازه شش اینچ (پانزده سانت) پدید آورده است. در مراغه در ساختمان گنبد کبود این شیوه برجستگی و ژرفی موجب پدیدار شدن سه سطح گوناگون سفالی شده است. در همین شهر مراغه در ساختمان مزارهای دیگر سفال و کاشی در یک سطح به کار رفته‌اند و تنها اختلاف رنگها است که بیننده را به اشتباه می‌اندازد تا تصور کند که نمای ساختمان سطحهای مختلف دارد. گنبد غفاریه (شکل ۱۸) ساخته شده در ۱۳۲۸ م. (۷۲۹ هـ) نمونه شیوه نومی است در ایران زمان خویش. در تبریز در سده بعد دو رنگ گوناگون در آرایشها به کار برده شد. گل و بنه و حاشیه و مانند آنها در آرایشهای گنبد کبود یا گوی مسجد (شکل ۱۹) ساخته شده در ۱۴۶۵ م. (۸۷۰ هـ) این چنین است. نقوش در یک سطحند و تنها اختلاف رنگها و امتداد با گذراندن نقشی بر نقشی و خطی بر خطی که از نوآوریهای کاشی کاری این عصر است بر این اشتباه چشم بس افزوده شد. گفتیم که قبایل بیابان‌گرد شیوه خاصی در آرایش ساختمانها رایج کردند که در ایران و ترکیه پایدار گشت. در شیوه معماری تیموری و صفوی این سطوح را با بازی و حیل بریننده پدیدار می‌کردند. در ایوان مسجد گوهرشاد در مشهد دیوار عقب ایوان با رنگهای تیره پرداخته شده تا در کنار رنگهای سفید و زرد و فیروزه روشن حاشیه ایوان عمیق‌تر و فرو رفته جلوه کند. در تکیه در شهر بروصه مسجد سبز یا بشیل مسجد (شکل ۲) از ساخته‌های ۱۴۱۹ م. (۸۲۲ هـ) در پرداختن پنجره‌ها و درها همچنان سطح گوناگون و برجستگی و فرورفتگی دیده می‌شود و این شیوه در زمان عثمانیان هم ادامه یافت.

نخست دیدیم که با وجود اختلاف محل و فراوانی و کمی مواد مختلف ساختمانی یگانگی خاص در دو سرزمین دیده می‌شود و این شیوه در زمان عثمانیان هم ادامه یافت.

نخست دیدیم که با وجود اختلاف محل و فراوانی و کمی مواد مختلف ساختمانی یگانگی خاص در دو سرزمین دیده می‌شد و هنرمندان از یکدیگر به آسانی تقلید می‌کردند و بیشتر نقشهایی را می‌گرفتند که به چشم آشنا باشد قطع نظر از اصل و منشأ آنها. سرانجام از این همرنگی و این سرچشمه یکسان سلجوقیان و مغولان، شیوه‌های دو گانه‌ای برخاست که یکی در ایران صفوی و دیگری در ترکیه عثمانی باب شد.



۲۰

و ستونهای خرد و تزیینات خطاطی به کار می‌بردند. در ایران که یا سنگها آنچنان استوار یا با سلیقه‌ها سازگار نبودند بیشتر کاشی به کار می‌زدند که لعابی رنگی داشت مانند محراب مسجد نظنر (شکل ۱۷) که از ۱۳۰۰ م.



دانشگاه علم و صنعت ایران

Islamicarchitecture.ir

کتابخانه

قطب علمی معماری اسلامی

کد فایل: قطب علمی معماری اسلامی - معماری اسلامی