



### لیست داوران این شماره (به ترتیب الفبا):

دکتر محمد رضا بمانیان : استاد دانشگاه تربیت مدرس  
 دکتر حیدر جهان بخش : استادیار دانشگاه پیام نور  
 دکتر خلیل حاجی پور : استادیار دانشگاه شیراز  
 دکتر سید باقر حسینی : دانشیار دانشگاه علم و صنعت ایران  
 دکتر محمد علی خان محمدی : استادیار دانشگاه علم و صنعت ایران  
 دکتر رضا خیرالدین : استادیار دانشگاه علم و صنعت ایران  
 دکتر حسین سلطانزاده : دانشیار دانشگاه آزاد اسلامی واحد تهران مرکزی  
 دکتر محمد منان رئیسی : استادیار دانشگاه علم و صنعت ایران  
 دکتر احسان رنجبر : استادیار دانشگاه تربیت مدرس  
 دکتر علی محمد رنجبر کرمانی : استادیار دانشگاه قم  
 دکتر مریم روستا : مدرس دانشگاه شیراز  
 دکتر زهرا رهبر نیا : دانشیار دانشگاه الزهرا (س)  
 دکتر علی عمرانی پور : استادیار دانشگاه کاشان  
 دکتر میترا غفوریان : استادیار دانشگاه علم و صنعت ایران  
 دکتر مهرداد قیومی بیدهندی : استادیار دانشگاه شهید بهشتی  
 دکتر محمدصادق طاهر طلوع : استادیار دانشگاه تربیت دبیر شهید رجایی  
 دکتر مهدی محمد زاده : استادیار دانشگاه هنر اسلامی تبریز  
 دکتر ابوالفضل مشکینی : استادیار دانشگاه تربیت مدرس  
 دکتر صلاح الدین مولانایی : استادیار دانشگاه کردستان  
 دکتر مسعود ناری قمی : مدرس دانشگاه هنر اسلامی تبریز  
 دکتر بهزاد وثیق : استادیار دانشگاه صنعتی جندی شاپور  
 دکتر سید مجید هاشمی : استادیار دانشگاه ولی عصر رفسنجان  
 دکتر سید عباس یزدانفر : استادیار دانشگاه علم و صنعت ایران

نشریه پژوهش‌های معماری اسلامی بر اساس مجوز کمیسیون نشریات وزارت علوم تحقیقات و فناوری به شماره ۳/۱۸/۱۳۷۲۰۶ مورخ ۹۳/۷/۲۸ از شماره نخست دارای اعتبار علمی پژوهشی می باشد.

این مجله در پایگاه‌های (SID) و (ISC) نمایه می شود و برنام‌هایی در دست است که مجله در پایگاه (ISI) نیز نمایه شود.

**مدیر مسئول:** معاونت پژوهشی دانشگاه علم و صنعت ایران

**سر دبیر:** مهندس عبدالحمید نقره کار

**مدیر داخلی:** دکتر محمد منان رئیسی

**ویراستار ادبی فارسی:** سارامتولی / محمدتقی تسکین دوست

**ویراستار ادبی انگلیسی:** مجتبی حکیم اللهی

**کارشناس مجله:** مریم امیری

### هیأت تحریریه:

دکتر سید غلامرضا اسلامی : دانشیار دانشگاه تهران  
 دکتر حسن بلخاری : دانشیار دانشگاه تهران  
 دکتر مصطفی بهزادفر : استاد دانشگاه علم و صنعت ایران  
 دکتر محمد رضا پور جعفر : استاد دانشگاه تربیت مدرس  
 دکتر مهدی حمزه نژاد : استادیار دانشگاه علم و صنعت ایران  
 دکتر اسماعیل شیعه : استاد دانشگاه علم و صنعت ایران  
 دکتر منوچهر طیبیبیان : استاد دانشگاه تهران  
 دکتر محسن فیضی : استاد دانشگاه علم و صنعت ایران  
 دکتر حمید ماجدی : دانشیار واحد علوم تحقیقات دانشگاه آزاد اسلامی  
 دکتر اصغر محمد مرادی : استاد دانشگاه علم و صنعت ایران  
 دکتر غلامحسین معاریان : استاد دانشگاه علم و صنعت ایران  
 دکتر فاطمه مهدیزاده : دانشیار دانشگاه علم و صنعت ایران  
 دکتر محمد نقی زاده : استادیار واحد علوم تحقیقات دانشگاه آزاد اسلامی  
 دکتر علی یاران : دانشیار وزارت علوم تحقیقات ، فناوری

**طراح جلد و صفحه آرا:** مصطفی جهان بخش / ۹۱۹۴۸۵۱۵۲۲/

**قیمت:** ۵۰۰۰۰ ریال

## فهرست مطالب

۳	تحقق مفهوم قرآنی «قسط» در فضای شهری محمود قلعه‌نویی / مهدی مطیع / محمد مسعود / الهام قاسمی
۲۸	ارزیابی هندسی فضایی مساجد معاصر تهران با استفاده از تحلیل مضمونی متون دینی محمد منان رئیسی / عبدالحمید نقره‌کار
۴۵	پاسخگویی به مراتب نیازهای روانشناختی انسان در فضاهای آموزشی با بهره‌گیری از آموزه‌های مدارس سنتی سید عباس یزدانفر / محمد علی خان محمدی / محمد درویش
۵۸	اصول طراحی خانه از منظر اسلامی و الگوهای کاربردی معاصر مهدی حمزه نژاد / زهرا صدریان
۷۷	بازشناسی اصول، مؤلفه‌ها و شاخص‌های فطری سازمان‌بندی شهر اسلامی با رویکرد اجتماعی کالبدی حیدر جهان‌بخش / علی دل‌زنده
۹۸	مطالعه تطبیقی رویکرد مبتنی بر بینش اسلامی با رویکرد معاصر در مواجهه با محیط زیست زهرا زمانی / مریم آزموده / حجت قاعدی
۱۱۴	رابطه اخلاق و فناوری در معماری برای جامعه اسلامی احد نژاد ابراهیمی / امیرحسین فرشچیان





## اصول طراحی خانه از منظر اسلامی و الگوهای کاربردی معاصر



• مهدی حمزه نژاد\*

استادیار گروه معماری، دانشکده مهندسی معماری و شهرسازی، دانشگاه علم و صنعت ایران

• زهرا صدریان (نویسنده مسئول)\*\*

کارشناسی ارشد معماری گرایش مسکن، دانشکده مهندسی معماری و شهرسازی، دانشگاه علم و صنعت

تاریخ دریافت مقاله: ۹۳/۰۴/۱۸ تاریخ پذیرش نهایی: ۹۳/۰۸/۲۸

## چکیده:

طرح خانه مسلمان می‌بایست به صورتی باشد که امکان انجام الگوهای رفتاری شریعت را در هماهنگی با ارزش‌ها و عقاید اسلامی ساکنین فراهم سازد. دین جامع اسلام می‌تواند مجموعه‌ای از اصول اساسی را به عنوان راهنما و چهارچوب برای طراحی و معماری مسکن در اختیار ما قرار دهد. با توجه به سیاست‌های کلان کشور پیرامون احیای معماری و شهرسازی اسلامی-ایرانی، توجه به اصول معماری خانه در اسلام و بررسی میزان تحقق این اصول در گذشته و عصر حاضر از یک سو و میزان سازگاری آموزه‌ها و مصادیق معماری جهان معاصر با این اصول از سوی دیگر ضروری به نظر می‌رسد. هدف از پژوهش پیش رو، ارائه اصول اولیه و راهکارهای پیشنهادی طراحی به منظور ارتقاء شرایط اسکان با استفاده از منابع دین و درجه اول قرآن کریم و احادیث معتبر و همچنین ارزیابی پاره‌ای از نظریات و بناهای مسکونی معاصر بر مبنای این اصول می‌باشد. در این راستا با توجه به میان‌رشته‌ای بودن پژوهش، ابتدا با روش استدلالی برخی از مهمترین اصول طراحی خانه در دو دسته سلبی و ایجابی از منابع شریعت استخراج شده و سپس اصول و مصادیق‌های مشابه در برخی نقاط دیگر جهان با روش تطبیقی-تاریخی ارزیابی شده و در ادامه به ذکر نمونه‌های موردی رعایت یا عدم رعایت این اصول در خانه‌های گذشته و امروز پرداخته شده است. یافته‌ها نشان می‌دهد اصول معماری اسلامی از قبیل حریمیت و محصوریت، عدم اشراف، مهمان‌پذیری، تعادل در متراژ خانه و تزئینات که به طور عمده در بافت‌ها و خانه‌های سنتی ایران رعایت می‌شد؛ امروزه نیز در طراحی بسیاری از خانه‌های معاصر مورد تأیید و تأکید نظریه‌پردازان و معماران مطرح جهانی بوده و در برخی موارد نیز عدم تطابق آموزه‌ها و مصادیق‌های معاصر با اصول اسلامی قابل مشاهده است. از آنجاکه الگوبرداری از این مصادیق می‌تواند موجب ناهنجاری‌ها و آسیب‌های فرهنگی در جوامع اسلامی شود؛ فرد مسلمان می‌بایست با بهره‌گیری از اصول اسلامی و تجسم کالبدی آن، انعکاسی از دین را در طراحی مسکن مطلوب خود فراهم کند.

واژه‌های کلیدی: مسکن<sup>۱</sup>، اسلام<sup>۲</sup>، معماری اسلامی<sup>۳</sup>، شهرسازی اسلامی<sup>۴</sup>

مورد بررسی قرار می‌گیرد. اگرچه نظریات جهانی بر مبنای نیازهای کلی جوامع امروز مطرح شده؛ سازگاری این نظریات با مبانی اعتقادی جامعه اسلامی می‌بایست به صورت منطقی و غیرتعصب‌گرایانه مد نظر قرار گیرد. لذا نتایج این پژوهش کمک می‌کند تا بتوان به راهکارهای کالبدی رعایت اصول اسلامی در طراحی خانه‌های معاصر دست یافت.

### ۱. پیشینه تحقیق

با توجه به اهمیت خانه در اسلام، توجه به اصول طراحی مسکن در اسلام و تطابق آن با شرایط جهان امروز در بعد اجتماعی، فرهنگی و رفتاری ضروری به نظر می‌رسد. این اصول از قرآن کریم و احادیث ذکر شده در منابع معتبری چون نهج البلاغه، بحار الانوار، اصول کافی و میزان الحکمه و تفاسیر مرتبط با آن‌ها قابل استخراج است. از جمله مطالعات دینی اخیر در حوزه معماری و شهرسازی اسلامی می‌توان به کتاب «شاخص‌های معماری و شهرسازی اسلامی» رحیم قربانی اشاره کرد. علی‌رغم تلاش‌های به عمل آمده در زمینه تهیه کتب و مقالات متعدد پیرامون اصول طراحی مسکن از منظر اسلام، هنوز کاستی‌هایی در تطبیق این اصول با معماری معاصر وجود دارد. در حوزه شهری، اندیشمندانی مانند بسیم سلیم حکیم (۱۳۸۰) به مطرح کردن اصول شهرسازی اسلامی و تطبیق این اصول با شهرهای عربی می‌پردازند. در حوزه اجتماعی نیز هشام مرتضی (۱۳۸۷) ذاین اصول را در چهار بخش «جامعه، محله، خانواده و فرد» بیان و بر کیفیت اجتماعی این اصول تأکید می‌کند. در حوزه مسکن، مطالعات محمد نقی زاده پیرامون ویژگی‌های کیفی مسکن مطلوب (۱۳۸۴) و مبانی مسکن ایرانی اسلامی (۱۳۹۰) درخور توجه بوده است. در میان رساله‌های دکتری این حوزه نیز می‌توان به پایان‌نامه سید مجید هاشمی (۱۳۹۰) با عنوان «اصول حاکم بر حریم بصری خانه در اندیشه اسلامی» اشاره کرد که به طور اخص به مبحث حریم پرداخته است. در مقاله حاضر، علاوه بر اصول اسلام و نظرات اندیشمندان اسلامی، به بررسی تئوری‌های

«مسکن» اسم مکان بر وزن مفعول معادل عربی واژه «خانه» به معنای جای آرامش و سکونت می‌باشد. این واژه در فرهنگ لغت معادل واژه‌های خان، در، سرا، منزل، جایگاه، جایباش و مستقر بیان شده است (دهخدا). یوسف القرضاوی، اندیشمند اسلامی خانه را اینگونه تعریف می‌کند: «مکانی که در آن فرد ضمن حفاظت از خود در برابر عوامل آب و هوایی، می‌تواند از فشارها و محدودیت‌های جامعه به دور باشد. خانه مکانی است برای استراحت آدمی و آرامش ذهن» (مرتضی ۱۳۸۷). این تعریف پایه و اساس قرآنی دارد. از جمله در آیه ۸۰ سوره نحل می‌فرماید: «خداوند برای شما خانه‌هایتان را جایگاه آرامش و سکونت قرار داده است.» (قرآن کریم ترجمه آیت‌ا... مکارم شیرازی).

این پژوهش سعی دارد تا ضمن معرفی ویژگی‌های یک خانه خوب بر مبنای آموزه‌های اسلامی، خانه‌های سنتی ایران و همچنین خانه‌های معماران مطرح جهانی را از این منظر مورد سنجش قرار دهد تا از این طریق به نحوه صحیح ظهور و بروز کالبدی آموزه‌های اسلام در طراحی خانه دست یابد. در واقع پژوهش حاضر به دنبال پاسخگویی به این سؤالات خواهد بود: اصول طراحی خانه از منظر اسلام کدامند؟ خانه‌های سنتی ایران تا چه میزان بر اساس اصول اسلامی شکل گرفته اند؟ از میان آموزه‌ها و مصادیق مطرح معماری معاصر جهان در زمینه طراحی مسکن، کدام آموزه‌ها و مصادیق با اصول اسلامی مطابقت دارد و کدام در تعارض با این اصول است؟ روش تحقیق از نوع مطالعه اسنادی و توصیف و تحلیل محتوا است. با توجه به میان‌رشته‌ای بودن تحقیق، ابتدا از طریق مطالعات کتابخانه‌ای و مراجعه به متون دینی، اصول طراحی مسکن استخراج و دسته‌بندی شده و با به کارگیری ادبیات معماری تخصصی می‌شود. سپس با بهره‌گیری از شواهد تاریخی، مظاهر مؤید و یا مخالف این اصول در معماری گذشته ایران بیان می‌شود. در مرحله بعد با روش استدلالی-تحلیلی میزان تطابق آموزه‌های نظریه‌پردازان جهانی و طرح‌های معماران مطرح معاصر با اصول اسلامی

برخی نظریه‌پردازان مشهور جهانی مانند الکساندر (۱۹۷۷)، اسکروتین (۱۹۹۵)، پلاسما (۲۰۰۶) و مارکوس (۲۰۰۱) در حوزه طراحی مسکن پرداخته و با اصول اسلامی تطبیق داده شده است تا اصول مطرح شده زنده، پویا و قابل استفاده در جهان معاصر باشد.

## ۲. مبانی نظری پژوهش

از آنجایی که انسان فطرتاً خواهان آرامش و مکان محفوظ می‌باشد؛ تأمین مسکن یکی از مسائل مهم معیشت بشر محسوب می‌شود و در این راستا تأمین توأمان نیازهای مادی و معنوی انسان می‌بایست مد نظر قرار گیرد. معیارهای مسکن مطلوب به این محدود نمی‌گردد که سرپناه و حافظ انسان در برابر شرایط نامساعد جوی و گزند حیوانات و احتمالاً آسیب هموعانش باشد و یا قیمت مناسبی داشته باشد و تأمین آن برای هر کس مقدور باشد (نقی زاده ۱۳۹۱، ۴۰).

همانطور که از آیات قرآن و احادیث برمی‌آید؛ مسکن مناسب باید باید شرایطی داشته باشد که بتواند فراهم آورنده آرامش و آسایش برای ساکنان خویش باشد. اگر برای مسکن به صورت عام شرایط و خصوصیتی بر مبنای آموزه‌های دینی تدوین شود؛ می‌توان با تطبیق این خصوصیات بر زمان‌ها و مکان‌های مختلف، تصمیم صحیح و مناسب را در طراحی و ساخت خانه مطلوب اتخاذ نمود.

در مجموع با توجه به آیات و احادیث مطرح شده در منابع معتبر، برای مسکن و مقوله‌ی سکونت دو دسته ویژگی اصلی را می‌توان مطرح کرد: دسته‌ی اول مشتمل بر ویژگی‌های سلبی که حذف و یا عدم ظهورشان ضرورت دارد و دسته‌ی دوم ویژگی‌های اثباتی هستند که مرئی داشتن آن توصیه می‌شود (نقی زاده ۱۳۸۴، ۹۲). لازم به ذکر است که هر دو دسته ویژگی‌های سلبی و ایجابی نیز مشتمل بر مقولاتی جزئی‌تر هستند که صفات و امکانات گوناگون مسکن و تأثیر آن بر فرد و اجتماع را در بر می‌گیرد. با مطالعه اصول مستخرج از منابع شریعت، هفت اصل به عنوان مهم‌ترین اصول طراحی خانه برای ادامه پژوهش در نظر گرفته شد که در دو دسته سلبی و ایجابی بیان می‌شود و در نظر گرفتن این

اصول می‌تواند تعیین‌کننده طرح خانه یک مسلمان باشد.

## ۳. اصول سلبی

### ۳-۱. اصل نهی اشراف

مصون بودن فضاهای داخلی مسکن از اشراف و دید بیگانگان موردی است که آسایش خانواده سخت به آن وابسته است. اگر خانه‌ای مصون از دید دیگران نباشد؛ دیگر محل آسایش و امنیت نخواهد بود. پیامبر خدا (ص) در این زمینه می‌فرماید: «خداوند عز و جل چیزهایی را خوش ندارد که عبارتند از: بیهودگی در نماز... و چشم انداختن به داخل خانه‌ها بدون اجازه<sup>۵</sup>» (طبرسی ۱۳۷۰، جلد ۳، ۴۶۲). ایشان همچنین می‌فرمایند: «هر کس قبل در حریم گروهی چشم انداخت؛ خدا برای او تمام نمی‌گرداند؛ در حالی که گناهکار است.» (طبرسی ۱۳۷۰، جلد ۳، ۴۶۵)

در کاربرد این اصل در ساختمان‌های معاصر می‌توان به ارتفاع منازل مسکونی و اجزاء مرتفع ساختمان نظیر بالکن‌ها و پشت بام‌ها اشاره کرد که می‌تواند برای منازل مسکونی مجاور منشاء مزاحمت بصری شود. در این صورت می‌بایست تدابیری مانند حفاظ، استفاده از گیاهان جهت محدود کردن دید به خانه‌های مجاور اندیشیده شود. اشراف نداشتن از پنجره به بیرون با ایجاد حفاظ در جلوی آن، در واقع بعد عملیاتی شاخص اشراف بوده و از همه مستندات و استدلال‌ها آن تبعیت می‌کند. این اصل در عمده خانه‌های سنتی ایران به خوبی رعایت شده است. الگوی حیاط مرکزی در خانه‌های نواحی مرکزی ایران سبب درونگرایی و عدم دید از حیاط به فضای خیابان و برعکس شده است (تصویر ۱).

ابن القاسم فقیه فرقه‌ی مالکی در این رابطه می‌گوید: درب خانه فرد مسلمان نباید رو برو یا مجاور درب خانه همسایه‌اش باشد. علت آن امر شاید بیم همسایگان از دیدار وی در جلوی درب خانه باشد که می‌تواند منجر به کنجکاو بی‌مورد در خانه ایشان گردد. همچنین پنجره‌ی رو به خیابان نباید به حدی پایین باشد که رهگذران بتوانند داخل خانه را ببینند. این پنجره باید ۲ متر و نیم بالاتر از سطح زمین نصب شود (مرتضی ۱۳۸۷).

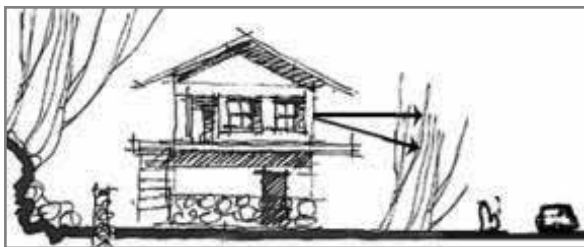




تصویر ۳. خانه روبی، فرانک لویدرایت- رعایت الگوی الکساندر در زمینه اشرف تراس‌ها به معبر که با فرهنگ و مبانی نظری اسلامی در این حوزه ناسازگار است. (مأخذ: آرشیو دانشکده معماری دانشگاه علم و صنعت ایران، ۲۰۰۲)

او همچنین در الگوی ۱۶۴ طراحی پنجره‌های رو به خیابان را توصیه می‌کند و می‌گوید: خیابان بدون اینکه پنجره‌های منازل داخل آن باز شود ترسناک و کور به نظر می‌رسد و به همان اندازه زندگی داخل منازلی که پنجره به داخل خیابان ندارند ناخوشایند است (الکساندر ۱۳۸۹، ۳۸۰).

در برخی از شهرهای ایران نظیر شهرهای اقلیم معتدل و مرطوب و یا گرم و مرطوب نیز کاربرد تراس به دلایل اقلیمی رایج است. اما این تراس‌ها در مناطق گرم و مرطوب غالباً دور تا دور حیاط مرکزی و در مناطق معتدل و مرطوب رو به حیاط یا باغ شخصی است و هیچ‌گونه اشرفی به خیابان ندارد و حداقل معبر و تراس با درخت پر شده است (تصویر ۴).



تصویر ۴. تراس‌های مناطق معتدل و مرطوب ایران- در مناطق شمالی ایران تراس‌های پیرامون خانه‌ها بنا به دلایل اقلیمی رواج دارد که برای جلوگیری از اشرف معابر- تمهیداتی مانند کاشت گیاهان و درختان در نظر گرفته می‌شود. (مأخذ: آرشیو دانشکده معماری دانشگاه علم و صنعت ایران، ۲۰۰۲)

به طور کلی اصل نهی اشرف ضامن پایداری و امنیت اجتماعی خواهد بود. این اصل در رویکردهای جهانی نسبت به الگوی اسلامی از درجه اهمیت کمتری برخوردار است و در برخی موارد طراحی به گونه‌ای است که مزاحمت بصری



تصویر ۱. خانه پیرنیا، درونگرایی و قرارگیری بازشوها به سمت حیاط مرکزی و عدم وجود بازشو در جداره کوچه (مأخذ: آرشیو دانشکده معماری دانشگاه علم و صنعت ایران، ۱۳۹۱)

دیدگاه الکساندر در این حوزه تاحدی با دیدگاه اسلامی متفاوت است. طبق الگوی ۱۱۵ الکساندر با موضوع حیاط‌های پر از زندگی، او معتقد است حیاط‌هایی که بیش از حد محفوظ است؛ باعث بی روح شدن فضا می‌شود. حیاط‌های دلباز و خوشایند اغلب خیلی محفوظ نیستند و به فضاهای بازتر دور دست از لای نرده یا حصار دید دارند. نباید دور تا دور حیاط با اتاق‌هایی که آن را احاطه کرده اند؛ محصور شود (الکساندر ۱۳۸۹، ۲۸۴). این در حالیست که در معماری سنتی ایران از الگوی حیاط مرکزی استفاده می‌شود که کاملاً درونگرا است و هیچ‌گونه دیدی از حیاط به فضای خیابان و برعکس وجود ندارد.

از دیگر تفاوت‌های دیدگاه الکساندر در این حوزه می‌توان به الگوی ۱۴۰ پیرامون تراس‌های شخصی مشرف به خیابان‌ها اشاره کرد: بهتر است فضاهایی که بین اعضای خانواده مشترک است به واسطه یک تراس رو به خیابان باز شود. تراس مذکور باید تا حدی از سطح خیابان بلندتر باشد و توسط دیواری کوتاه از محیط بیرون جدا و حفظ شود به نحوی که چنانچه افراد در کنار آن بنشینند؛ بتوانند به بیرون کاملاً مشرف باشند اما از دید عابرین به داخل اتاق جلوگیری شود (الکساندر ۱۳۸۹، ۳۳۳).



تصویر ۲. الگوی ۱۴۰ الکساندر، تراس‌های مشرف به خیابان و لزوم دید افراد به خیابان که در معماری اسلامی این امر نهی شده است. (مأخذ: آرشیو دانشکده معماری دانشگاه علم و صنعت ایران، ۲۰۰۲)

دیگر فقط در جزئیات اتفاق می‌افتند. به همین دلیل است که این معماری یکپارچه و هماهنگ به نظر می‌رسد. عدم تزئین نما درجه اهمیت به باطن در اسلام را در توجه به ظاهر آشکار می‌سازد و نشانه این است که در زندگی فرد مسلمان، تأکید بیشتر بر ابعاد درونی در مقایسه با ابعاد بیرونی است.



**تصویر ۵:** عکس هوایی زواره قدیم (بالا) و میبد (پایین) معماری یکپارچه و هماهنگ خانه‌ها و عدم خودنمایی آن‌ها بر اساس اصول اسلامی (مأخذ: آرشیو دانشکده معماری دانشگاه علم و صنعت ایران، ۲۰۰۲)

از جمله آموزه‌های مؤید جهانی پیرامون نمای بیرونی ساختمان می‌توان به نظرات یوهانی پلاسما اشاره کرد. وی معتقد است: از آنجاکه تمدن به طرز فزاینده‌ای مادی‌گرا شده است؛ ساختمان‌ها جوهر معنوی خود را از دست داده، به گونه‌ای که در آن معیار سنجش کیفیت زندگی، وضعیت مادی آن است؛ جریان مصرف (پلاسما ۱۳۸۸). او معماری معاصر را نقد کرده و می‌گوید: «درماندگی انکارناپذیر غالب ساختمان‌سازی‌های معاصر در

برای واحدهای مسکونی ایجاد می‌شود که این امر از نظر اصول اسلامی موجب سلب آسایش ساکنین خانه می‌شود.

### ۲-۳. اصل پرهیز از تشخص کالبدی

اسلام با صرف هزینه بیش از حد برای تزئینات و مصالح گران قیمت در نمای بیرونی ساختمان به منظور متمایز نمودن خود از دیگران و یا متمایز نمودن خانه‌ها از یکدیگر مخالف است. نمای بیرونی خانه نباید نمایشی از ثروت و تفاخر صاحب آن بوده و باعث غبطه خوردن همسایگان و عابران شود. این نکته در خانه‌های سنتی مسلمانان مشاهده می‌شد و تزئینات خارجی ساختمان در راستای مد، فخر فروشی و یا جلب توجه به حساب نمی‌آمد.

روایت است رسول خدا (ص) (بر سر ساختمانی) قبه‌ای بلند دید. پرسید: این چیست؟ گفتند: این ساختمان از آن یکی از انصار است. وقتی صاحب آن آمد؛ پیامبر (ص) از او روی گرداند. آن مرد از اعراض رسول خدا (ص) از خودش آگاه شد... پس رفت و قبه (ویران و) با زمین یکسان کرد... در اینجا پیامبر (ص) فرمود: هر بنایی که ساخته شود؛ برای صاحب خود - در روز قیامت - وبالی خواهد بود، مگر ساختمانی باشد به اندازه دنیا (حکیمی ۱۳۷۱)۷. همچنین پیامبر (ص) می‌فرماید: کسی که برای خودنمایی و شهرت ساختمانی بسازد؛ در روز قیامت آن را بر پشت خود تا هفت زمین حمل می‌کند و سپس به صورت طوقی از آتش در گردن او در می‌آید (عاملی ۱۴۰۹، ق، ۶۷۳۱)۸.

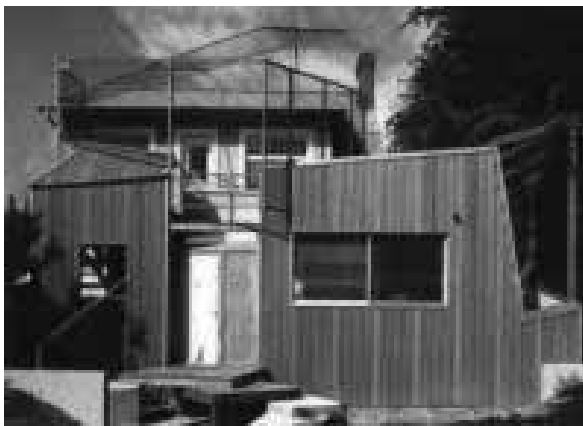
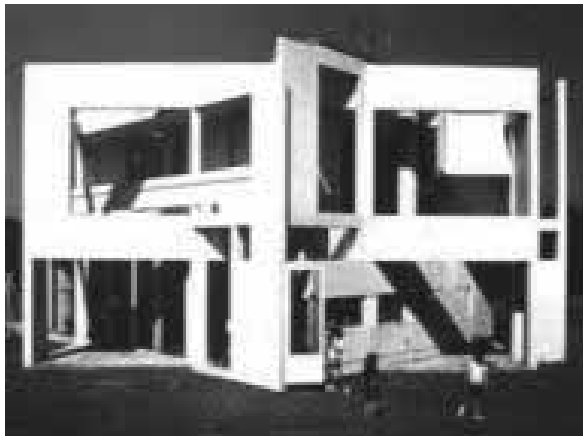
امیرالمؤمنین علیه السلام تفاخر در ساختمان را نهی کرده و فرموده اند: کسی که برای رقابت در تفاخر چیزی بسازد؛ خداوند او را روسیاه محشور می‌نماید (شیخ صدوق ۱۳۷۷، ۵۵۶). همچنین امام حسین (ع) با دیدن خانه‌ای که خیلی مجلل بود؛ فرمود گل‌ها را بالا برده دین خود را پایین آورد (نوری طبرسی ۱۳۸۷، ج ۳، ۴۶۷)۹.

از روایات فوق می‌توان دریافت خودنمایی و تفاخر در ساختمان‌های مسکونی همواره نهی شده است. این اصل در بسیاری از شهرهای سنتی ایران رعایت شده است. در این شهرها معماری زبان بسیار مشخص دارد که شخصی نیست (تصویر ۵). شخصی کردن‌ها از یک خانه به خانه





وجود ساختمان بلند همجوار از از حقوق مسلم خویش محروم گردیده و زندگی خصوصی آنان در معرض اشرف بالانشینان قرار می‌گیرد (شیخاوندی ۱۳۸۶). امروزه در بسیاری از مجموعه‌های مسکونی عواملی نظیر تعداد طبقات و ارتفاع زیاد ساختمان، به کار بردن تزئینات اشرافی و بیش از حد و نیز به کارگیری مصالح خاص در نمای بیرونی ساختمان موجب تمایز بنا از ساختمان‌های مجاور و خودنمایی بنا شده است؛ که این امر خلاف اصل نفی لباس شهرت در دیدگاه اسلام می‌باشد (تصویر ۷).



تصویر ۶. خانه شماره ۳ آیزنمن (بالا) و خانه فرانک گری در سانتامونیکا (پایین) عدم تطابق با اصول اسلامی به سبب نامتعارف بودن حجم و نمای ساختمان و به کارگیری عناصر اضافی و غیرعملکردی (مأخذ: آرشیو دانشکده معماری دانشگاه علم و صنعت ایران، ۲۰۰۲)

بر آوردن توقع‌های مردمی، موجب بیگانه شدن معماری از عامه شده و به ایجاد نگرشی منجر شده که به خواسته‌های کارفرما به عنوان بیگانه مرجع طراحی احترام بگذارد.»

راجر اسکروتن نیز معتقد به لزوم هماهنگی ذوق عمومی است و به این دلیل وظیفه اکثریت معماران را همراهی با ذوق عمومی و پرهیز از وسوسه‌های خلاقیت می‌داند. به نظر او هنر بزرگ معماری به وجود آوردن نظام‌هایی است که به معمار معمولی کمک می‌کنند بناهای مورد نیاز زندگی روزمره را در ادامه آنچه پیش از آن ساخته شده است بسازند. او به جای پرداختن به شاهکارها یا تک بناهای معروف علاقمند به «قلمرو عمومی» است که تک بناها باید در آن مستحیل شوند (اسکروتن ۱۳۸۱، ۴).

نظر کارل ورتمن، جامعه‌شناس دانشگاه برکلی، تا حدی با آموزه‌های مذکور متفاوت است. وی انتخاب خانه را بر اساس تصویری می‌داند که انسان‌ها از خویشتن دارند. او در تحقیقات خود اشاره می‌کند که مثلاً بازرگانان برون‌گرای خود ساخته به انتخاب خانه‌های پرزرق و برق گرایش دارند؛ در حالی که کسانی که به حرفه‌های خدماتی مشغول هستند؛ به انتخاب خانه‌ای با سبک‌های آرام‌تر و درون‌گرا مطابق با معیارهای جاری «طراحی خوب» گرایش دارند (مارکوس ۱۳۸۲).

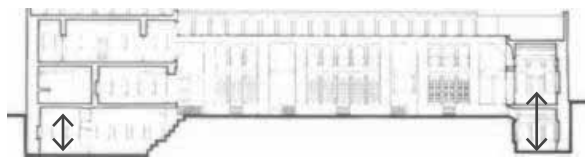
پیتر آیزنمن و فرانک گری از جمله معمارانی هستند که در طراحی خانه از اصل فوق پیروی نمی‌کنند. تنوع زیاد حجم و نما و به کارگیری عناصر اضافی مانند قاب‌ها و ستون‌هایی که نقش سازه‌ای ندارند در طراحی خانه‌های آیزنمن مشهود است. همچنین ساختار شکنی و نامتعارف بودن حجم و نمای ساختمان عامل تمایز خانه‌های گری از دیگر خانه‌های متعارف است (تصویر ۶).

بر افراشتن خانه‌ای مرتفع در میان بناهای عادی غیر از آن که نمادی از خودبرتربینی است؛ همسایگان را از حقوق طبیعی چون نور مناسب، تهویه و فضای باز محروم می‌کند و امنیت داخل منازل دچار نقصان می‌گردد. ساکنین خانه‌های کوتاه‌تر در نتیجه

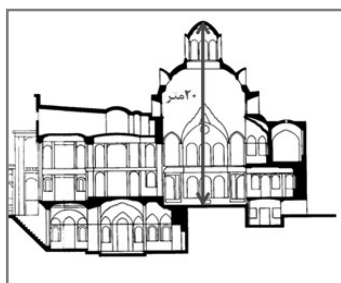


خانه‌های اشرافی کاشان ارتفاع مناسب اتاق‌ها رعایت نشده است و در برخی فضاها تا ۲۰ متر هم می‌رسد که در این حوزه با آموزه‌های اسلامی مطابقت ندارد (تصویر ۹).

در سایر نقاط جهان نیز معماری نظیر لکوربوزیه بر کوتاه بودن سقف خانه‌ها در راستای افزایش حس صمیمیت تأکید داشتند. به طوری که در طراحی مجموعه مسکونی ماریسی ارتفاع تا ۲,۴۰ متر کاهش یافته است (تصویر ۱۰). به طور کلی رعایت ارتفاع مناسب فضاهای داخلی خانه موجب صمیمیت و آرامش در خانواده بوده و در عین حال از ایجاد حس تفاخر جلوگیری می‌کند.



تصویر ۸. خانه عرب‌ها در یزد (بالا) و فضای داخلی خانه عباسیان در کاشان (پایین)، تطابق با الگوی اسلامی به لحاظ رعایت ارتفاع مناسب (حداقل ۲,۰۸ و حداکثر ۳,۰۵ متر) (مأخذ: آرشیو دانشکده معماری دانشگاه علم و صنعت ایران، ۱۳۹۱)



تصویر ۹. خانه بروجردی‌ها در کاشان، عدم رعایت ارتفاع مناسب در فضاهای داخلی خانه به خصوص در جبهه جنوبی (مأخذ: آرشیو دانشکده معماری دانشگاه علم و صنعت ایران، ۲۰۰۲)



تصویر ۷. مجتمع مسکونی پارک چناران در تهران (راست) و مجتمع مسکونی روما رزیدنس در تهران (چپ) نفی اصل تواضع در ساختمان مسکونی به دلیل ارتفاع زیاد، به کار بردن تزیینات بیش از حد و مصالح خاص در نما و بیگانه بودن نما از عامه مردم (مأخذ: آرشیو دانشکده معماری دانشگاه علم و صنعت ایران، ۲۰۰۲)

### ۳-۳. اصل نکوهش ارتفاع زیاد خانه

ارتفاع زیاد فضاهای داخلی خانه در احادیث مکرر مورد نکوهش قرار گرفته است. «خداوند، فرشته‌ای را وکیل بر ساختمان قرار داده است؛ آن فرشته به هر کس که سقفی را بیش از هشت ذراع بالا ببرد؛ خطاب کرده می‌گوید: ای تبهکار کجا می‌روی؟» (مجلسی، ج ۷۶، ۱۵۰). امام باقر (ع) درباره ارتفاع اتاق فرمود: اتاقت را تا هفت ذراع بساز. آنچه بالاتر از آن است شیاطین در آن جاگیرند؛ شیاطین نه در آسمانند و نه در زمین، همانا در هوا مسکن دارند. همچنین امام صادق (ع) می‌فرماید: چون بلندای اتاق بیش از هشت ذراع باشد آیه الکرسی بر آن بنویس (عاملی ۱۴۰۹ق، ۶۶۴۰).

با توجه به این که هر ذراع حدوداً ۵۰ سانتیمتر است؛ ارتفاع داخلی فضاهای خانه (شامل اتاق خواب، پذیرایی و...) باید حداکثر ۴ متر باشد.

این اصل در بسیاری از خانه‌های سنتی ایران رعایت شده است. به عنوان مثال در بسیاری از خانه‌های یزد ارتفاع متوسط فضاهای داخلی خانه ۳ متر است (تصویر ۸). در خانه‌های اقلیم گرم و مرطوب مانند بوشهر ارتفاع اتاق‌ها از سایر مناطق اقلیمی ایران بیشتر است و ارتفاع آن تا چهار متر یا بیشتر می‌رسد. بدان جهت که گرمای هوا در فضای داخل صعود کرده و در نتیجه دمای هوا در ارتفاع پایین‌تر اتاق کاهش می‌یابد و با وجود پنجره زیر سقف در دو طرف اتاق، هوای گرم تهویه می‌شود. اما در برخی از خانه‌های سنتی ایران مانند



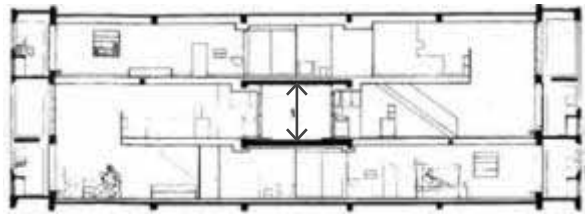
خانه حیاط‌دار و الگوی ساختاری کلی آن با کاربرد این اصل مناسب دارد. در این خانه‌ها معمولاً نمای بیرونی دیوارها ساده و بدون تزئین رها می‌شود و حیاط به عنوان فضای مهم مرکزی با بیشترین حساسیت تزئین می‌شود (تصویر ۱۱).



تصویر ۱۱. خانه عباسیان (راست) و خانه جهان‌آرایی (چپ) در کاشان، میانه‌روی در تزئینات بدنه داخلی حیاط مرکزی در راستای رعایت آموزه‌های دینی

در برخی آموزه‌های جهانی نیز توجه به تزئینات در برخی نقاط طرح مورد تأکید قرار گرفته است. الکساندر در الگوی ۲۴۹ درباره زیباسازی این مسئله را بیان می‌کند که لبه‌های ساختمان را که به کار بردن قدرت بیشتر نیاز دارند پیدا کنید. این‌ها جاهای طبیعی هستند که نیاز به تزئینات دارند (الکساندر ۱۳۸۹، ۵۶۶).

در دوران مدرن سادگی بیش از حد و نفی هرگونه تزئینات در بناها رواج یافت. از جمله معماران سرشناس این دوره لکربوزیه بوده که عملکردگرایی محض و سادگی در آثار وی قابل رؤیت است (تصویر ۱۲). آدولف لوس نیز از دیگر معماران این دوره است که به صراحت اعلام می‌کند: «تزئین جنایت است». اما رابرت ونتوری در این زمینه می‌گوید: «جایی که سادگی نتواند کار کند خامی و ناپختگی حاصل می‌شود. ساده‌سازی پرهیاهو به معنای معماری بی‌روح و ملال آور است.» (ونتوری ۱۳۸۹)



تصویر ۱۰. مجموعه مسکونی ماری، لکربوزیه، تأکید بر کوتاه بودن ارتفاع فضاهای داخلی خانه (۲،۴ متر) (مأخذ: آرشیو دانشکده معماری دانشگاه علم و صنعت ایران، ۲۰۰۲)

### ۳-۴. اعتدال در تزئینات

#### ۳-۴-۱. اصل توصیه به آراستگی خانه‌ها

هنر، جلوه‌ای از جمال است و جمال و تجمل یعنی زیبایی، و زیباسازی از چیزهایی است که محبوب خدا و مطلوب فرهنگ اسلامی است: «ان الله جمیل یحب الجمال» و در تفسیر این حدیث، به زیباسازی خانه‌ها تصریح شده است. امام صادق (ع) فرمود: خدا زیبایی و آرایش را دوست دارد و تیره‌روزی و بیچارگی را نمی‌پسندد؛ خداوند عزوجل دوست دارد هرگاه به بنده خود نعمتی داد؛ اثر آن را بر او ببیند؛ به حضرت عرض شد: چگونه؟ فرمود: لباس خود را پاکیزه، خویشتن را خوشبو، خانه‌اش را نیکو و جلوی آن را جارو نماید... (عاملی ۱۴۰۹ق) ۱۲

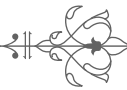
در اسلام زیبایی و آراستگی با رعایت تعادل نه تنها مجاز بلکه واجب نیز اعلام شده است. این امر بر اساس آیه ۳۳ سوره اعراف می‌باشد: «بگو ای پیامبر، چه کسی زینت‌های خدا را که برای بندگان خود آفریده حرام کرده و از طرف رزق حلال منع نموده است؟ بگو این نعمت‌ها در دنیا برای اهل ایمان است و خالص و نیکوتر از این‌ها در آخرت برای آن‌ها خواهد بود» ۱۳ رعایت اصل فوق در خانه‌های دوران اسلامی مشهود است.



تصویر ۱۲. ویلا ساوای، لکربوزیه (بالا) و خانه مولر، آدولف لوس (پایین)، عدم تطابق با اصول اسلامی به علت

سادگی بیش از حد و نفی هرگونه تزئین

(مأخذ: آرشیو دانشکده معماری دانشگاه علم و صنعت ایران، ۲۰۰۲)



### ۳-۴-۲. نفی تجمل و تزئینات بیش از حد

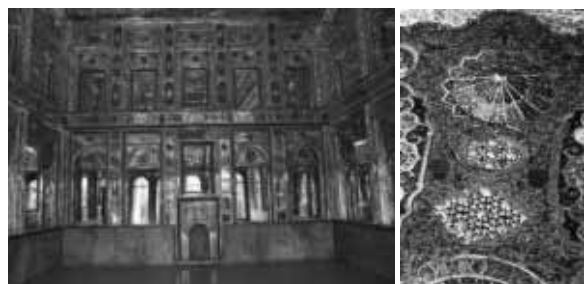
از دیدگاه اسلام هدف از ساخت خانه فراهم آوردن سرپناه در برابر شرایط اقلیمی و صیانت از ایمنی و حریم خصوصی است. این هدف به این معنا نیست که فرد مسلمان بایستی مقادیر فراوانی پول را صرف ساخت خانه‌های زیبا نماید و سرگرم موضوعاتی مانند تزئینات و اتاق‌های غیرضروری شود که در درجه دوم اهمیت قرار دارند. زیاده‌روی در زندگی تجملاتی به طور قطع تأثیراتی جدی بر رفتار و اصول اخلاقی افراد و در سطح وسیع‌تر اجتماع خواهد داشت. از نظر اسلام و لخرجی در این رابطه به معنی تمرکز و توجه فرد به شکل ظاهری به جای محتوا و جاذبه‌های مادی به جای عرفان می‌باشد (مرتضی ۱۳۸۷).

خداوند در آیات ۳۵-۳۳ سوره زخرف می‌فرماید: «اگر تمکن کفار از مواهب مادی سبب نمی‌شد که همه مردم امت گمراه شوند؛ برای کسانی که کافر می‌شدند خانه‌هایی قرار می‌دادیم با سقف‌هایی از نقره و نردبان‌هایی که از آن بالا روند.»<sup>۱۴</sup> بر اساس این آیه، اگر خطر فراگیری کفر و گرایش افراد ضعیف‌الایمان به کفران نبود؛ چنان کافران را از هرگونه نعمت و زینتی بهره‌مند می‌ساختند که حتی سقف خانه‌هایشان را از نقره بسازند...؛ بنابراین نباید بهره‌مندی ثروتمندان از نعمت‌های مادی، نشان نزدیکی آنان به خدای سبحان پنداشته شود؛ زیرا خداوند برخی را به مال‌گرفتار می‌سازد تا به خود مشغول گشته و از یاد حق غافل باشند و این گونه، ثروت و دارایی را وسیله عذاب آنان در دنیا و آخرت قرار می‌دهد (جوادی آملی، ۱۳۸۷، ج ۱۴).

اصل نفی تزئینات بیش از حد، در عرصه جهانی نیز مورد تأیید بسیاری از نظریه‌پردازان و معماران دوره مدرن و پست‌مدرن است. فرانک لوید رایت و تادائو آندو از جمله افرادی هستند که با به‌کارگیری احجام خالص و مصالح ساده در طراحی خانه‌ها بر این امر تأکید می‌کنند (تصویر ۱۳).



تصویر ۱۳: خانه رویی، رایت (بالا) و مجموعه مسکونی روکو (پایین) تطابق با اصول اسلامی به علت عدم به‌کارگیری تزئینات بیش از حد در عین داشتن تنوع حجمی و فضایی (مأخذ: آرشیو دانشکده معماری دانشگاه علم و صنعت ایران، ۲۰۰۲)



تصویر شماره ۱۴. افراط در تزئینات بنای نارنجستان قوام (راست) و خانه زینت‌الملک (چپ)، عدم رعایت اصل نهی تجمل در فضاهای داخلی (مأخذ: آرشیو دانشکده معماری دانشگاه علم و صنعت ایران، ۲۰۰۲)



خانه‌هایی غیر از خانه خود وارد نشوید تا اجازه بگیرید و بر اهل آن سلام کنید. این برای شما بهتر است؛ شاید متذکر شوید (آیه ۲۷ سوره نور)»<sup>۱۵</sup>.

با توجه آیه فوق پیرامون حریم خصوصی خانه، ورود ناگهانی و بدون آشنایی دادن و انس قبلی به محل مسکونی و خانه دیگران ممنوع است (طبرسی ۱۳۷۲، ج ۷، ۲۱۳). از این رو محل و نقشه خانه مسلمان باید به گونه‌ای باشد که حریم خصوصی افراد خانه در برابر ورود بیگانگان حفظ شود. در معماری خانه‌های سنتی ایرانی نه تنها درون هیچ خانه‌ای از بیرون، قابل دید نیست؛ بلکه ورودی بسیاری از خانه‌ها به نحوی ساخته شده است که اگر در خانه نیز باز بماند حیاط و درون خانه به هیچ وجه مشاهده نمی‌شود و همواره فضایی به عنوان پیش‌ورودی (هشتی) در طراحی خانه‌ها در نظر گرفته شده است. این فضا در کنار دالان و پله‌های دسترسی حیاط، سلسله‌مراتب ورود را شکل داده و به این ترتیب حریمیت فضای درون خانه را تأمین می‌کنند (تصویر ۱۶ و ۱۷). نمونه دیگر از حریمیت خانه‌های سنتی ایران، پوشیدگی درونی خانه‌هاست؛ به گونه‌ای که خانواده در معرض دید میهمانان نامحرم نیستند و فضاهای خصوصی خانه (همچون: آشپزخانه، سرویس‌ها و اتاق‌های استراحت) را که معمولاً خانم‌ها بیش‌تر از آن استفاده می‌کنند؛ به گونه‌ای طراحی می‌شود که در معرض دید نباشد.



تصویر ۱۶. خانه علاقیند در کاشان (راست) عدم دید مستقیم از ورودی به حیاط و فضاهای داخلی (مأخذ: آرشیو دانشکده معماری دانشگاه علم و صنعت ایران، ۲۰۱۲)

همچنین در بسیاری از خانه‌های امروزی در سطح جهان و ایران، افراط در به کارگیری تزئینات در نما و داخل خانه‌ها مشاهده می‌شود. این امر موجب خودنمایی و فخرفروشی ساکنان آن‌ها شده و آسیب‌های اجتماعی بعدی را به همراه دارد (تصویر ۱۵).



تصویر ۱۵. خانه استخوانی، آنتونیو گائودی (بالا) و یک مجتمع مسکونی در نیاوران تهران (پایین)، عدم رعایت اصول اسلامی به سبب افراط تزئینات نما (مأخذ: آرشیو دانشکده معماری دانشگاه علم و صنعت ایران، ۲۰۰۲)

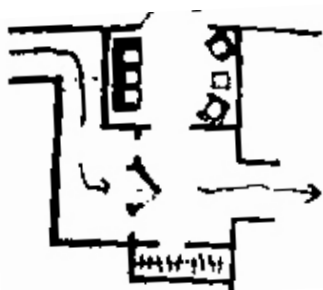
#### ۴- اصول ایجابی

##### ۴-۱. اصل رعایت حریم و حریمیت

##### ۴-۱-۱. حریم افراد خارجی

اسلام این نکته را که حریم خصوصی هر فرد باید از تجاوز مصون باشد؛ به رسمیت می‌شناسد. از این رو حریم خصوصی خانه در بسیاری آیات مورد اشاره قرار گرفته است. به عنوان مثال می‌فرماید: «ای کسانی که ایمان آورده‌اید؛ در

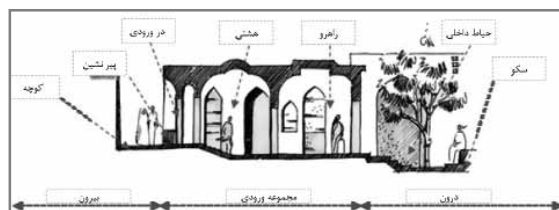




**تصویر ۱۸:** سلسله‌مراتب ورود از دیدگاه الکساندر (بالا)، مطابقت این اصل با توصیه‌های اسلامی به لحاظ رعایت محرمیت، طراحی فضای سلام و خداحافظی در قسمت ورودی خانه از دیدگاه الکساندر (پایین) تعریف پیش‌ورودی، رعایت اصول اسلامی (مأخذ: آرشیو دانشکده معماری دانشگاه علم و صنعت ایران، ۲۰۰۲). آندو، معمار ژاپنی نیز این اصل را به گونه‌ای دیگر رعایت کرده است. او در خانه مسکونی هوریوچی، به وسیله دیواری از آجرهای شیشه‌ای ورودی بنا را پنهان کرده است؛ به طوری که در پشت این دیوار فضای داخلی بدون هیچ گونه ارتباط بصری با خیابان تماماً به حیاط داخلی باز می‌شود و در این خانه هر گونه ارتباط با خیابان قطع شده است و نوعی دنیای مجزای داخلی به تعبیر آندو به وجود آمده است (شایانفر ۱۳۸۷). در همین دوره برخی معماران نظیر فیلیپ جانسون با نادیده گرفتن این اصل اقدام به طراحی خانه کرده اند (تصویر ۱۹).



**تصویر ۱۹:** خانه هوریوچی، آندو (بالا)، رعایت حریم داخلی. خانه شیشه‌ای، جانسون (پایین) شفافیت کامل خانه و عدم رعایت حریم فضاهای داخلی (مأخذ: آرشیو دانشکده معماری دانشگاه علم و صنعت ایران، ۲۰۰۲)



**تصویر ۱۷:** سلسله‌مراتب ورود در خانه‌های سنتی ایران (چپ) (مأخذ: نیری فلاح و همکاران، ۲۰۱۳) رعایت حریم خصوصی در طراحی پلان و هشتی در خانه‌های سنتی ایرانی، موافق اصول اسلامی حریم ورودی خانه در فرهنگ‌های دیگر جهان نیز مطرح است و چه بسا این مکان نماد این باشد که چگونه هر فرد به جامعه مرتبط می‌شود. در امریکا، حیاط جلو خانه معمولاً حصار ندارد و بخشی از چشم‌انداز خیابان است و شاید آن را حوزه‌ای نیمه‌عمومی به شمار آورند. اما در انگلستان، باغچه‌ی نرده‌دار جلو خانه، که دروازه‌ای دارد؛ در بین ورودی اولیه و خود خانه فاصله می‌اندازد که نشان‌دهنده حریمی است که افراد، به ویژه زنان برای فاصله از بیگانگان لازم دارند (مارکوس ۱۳۸۲). بر لاکروسک سرفاتی، پژوهشگر فرانسوی، در راستای تدوین چارچوب مفهومی سکونت، محرمیت را در میان هشت شاخص کیفی سکونت جای داده است: مالکیت، رفاه و امنیت، محرمیت، نگهداری، ارزش، نظم و نظافت و تداوم نسل‌ها (گروت ۱۳۸۴، ۱۹۱).

الکساندر در الگوی شماره ۱۲۷ ذیل عنوان فضای خصوصی به این امر اشاره کرده که ملاقات با افراد غریبه و دوستان در صورتی مورد پسند خواهد بود که حریم‌های شخصی افراد را حفظ کند و می‌گوید: فضاهای داخلی و خارجی یک ساختمان را به نحوی طراحی کنید که با یک ورودی شروع شود؛ به عمومی‌ترین بخش آن برسد و به حریم‌های خصوصی و بالاخره به خصوصی‌ترین مناطق برسد. همچنین در الگوی ۱۳۰ بیان می‌کند که برای ورود به خانه یا خروج از آن نیاز است تا هم در داخل و هم در خارج آن از فضایی مخصوص بگذرد به این فضا اتاق ورودی می‌گویند (فضای سلام و خداحافظی) (تصویر ۱۸) (الکساندر ۱۳۸۹، ۳۰۸).



پیرامون خانواده نکاتی را در این زمینه نام می‌برد:

- ◆ حریم‌های شخصی گروه‌ها و افراد، حریم زوجین، اتاق‌های شخصی، خانه‌هایی جداگانه برای خانواده‌های کوچکتر.
- ◆ فضایی مشترک برای کارهای عمومی: آشپزی، کار، باغبانی
- ◆ فضایی برای گردهم جمع شدن و گفتگوی اعضای خانواده (الکساندر ۱۳۸۹، ۱۹۴)

همچنین پیرامون حریم زوجین در الگوی ۱۳۶ می‌گوید: باید جایی دور از اتاق‌های مشترک و فضاهای مخصوص کودکان، به عنوان فضای خصوصی برای زن و مرد خانه طراحی شود (همان، ۳۲۵).

همانطور که بیان شد؛ تفکیک عملکردها و حریم اعضای خانواده همواره مورد تأکید اسلام و آموزه‌های جهانی بوده و رعایت آن موجب سهولت انجام امور خانه و آسایش اعضای خانواده می‌گردد و در نهایت به ارتقاء ارزش‌های اجتماعی کمک می‌کند.

#### ۲-۴. اصل توصیه به مهمان‌پذیری

اسلام مهمان‌نوازی را برای حفظ روابط مستحکم خانوادگی، همسایگی و اجتماعی بسیار ترغیب می‌نماید. دید و بازدید پیوند بین مردم را تقویت می‌کند و در زندگی اجتماعی از ارزش والایی برخوردار است. در حوزه عمومی خانه، وجود مکان‌هایی برای پذیرایی از مهمانان ضروری است. این ضرورت از تکلیف حفظ روابط قوی با اعضای جامعه (یعنی همسایگان، خویشاوندان غیر ساکن و دوستان) نشأت می‌گیرد.

امام علی (ع) وقتی خانه وسیع‌علا بن زیاد را دید به او فرمود: این خانه وسیع در دنیا به چه کار تو می‌آید وقتی در آخرت به آن محتاج‌تری؟ اگر بخواهی می‌توانی به وسیله چنین خانه‌ای به آخرت دست یابی به شرط آن که در این خانه از میهمان‌پذیری کنی؛ به خویشاوندان رسیدگی کنی و حقوق آن را بگزاری (ری شهری ۱۳۸۶، ۳۲۷۲).<sup>۱۷</sup>

این اصل در خانه‌های سنتی ایران به خوبی رعایت شده است و همواره بخشی از خانه به پذیرایی از مهمان اختصاص یافته است. این بخش در نزدیکی درب ورودی بوده و از قسمت مخصوص اعضای خانواده جدا می‌باشد (تصویر ۲۰).

به طور کلی می‌توان گفت ایجاد سلسله‌مراتب فضایی و حفظ محرمیت خانه از دیرباز مورد توجه بسیاری از طراحان در سراسر جهان به خصوص سرزمین‌های اسلامی قرار گرفته است. رعایت این اصل موجب ایجاد حس درونگرایی و در نتیجه امنیت و آرامش در خانواده می‌گردد.

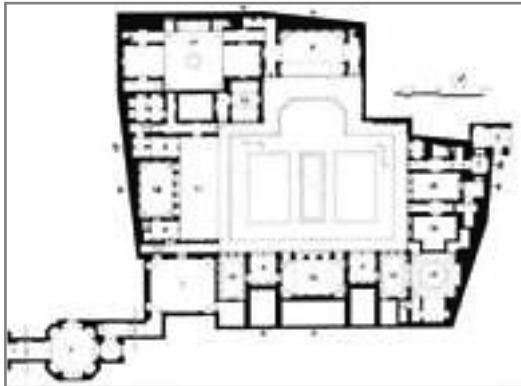
#### ۱-۴. حریم داخلی اعضای خانواده

مورد دیگری که در اصل حریم و محرمیت مطرح است؛ تفکیک قلمرو اعضای خانواده (والدین و فرزندان دختر و پسر) به طریق مناسب است. قرآن از مردان و زنان داخل خانه می‌خواهد تا در موضوعاتی نظیر نحوه برقراری ارتباط و لباس پوشیدن، حجب و حیا را رعایت نمایند. بنابراین حریم خصوصی داخل خانه بایستی از طریق نقشه و طراحی حوزه عمومی (افراد غیر از ساکنین) و حوزه خصوصی با مکان‌های محترم آن (نظیر اتاق خواب) حفظ گردد. خداوند در سوره نور می‌فرماید: «ای کسانی که ایمان آورده‌اید باید بردگان شما و همچنین کودکانتان که به حد بلوغ نرسیده‌اند در سه وقت از شما اجازه بگیرند: قبل از نماز فجر، در نیمروز هنگامی که لباس‌های (معمولی) خود را بیرون می‌آورید؛ و بعد از نماز عشاء، این سه وقت خصوصی برای شما است؛ اما بعد از این سه وقت گناهی بر شما و بر آنها نیست (که بدون اذن وارد شوند)... و هنگامی که اطفال شما به سن بلوغ رسند باید اجازه بگیرند... و خدا عالم و حکیم است (سوره نور، آیه ۵۸ و ۵۹).<sup>۱۶</sup>

این آیه آداب ورود به جایگاه خصوصی پدر و مادر را بیان می‌کند. از آنجا که مهمترین مسأله‌ای که در این سوره تعقیب شده مسأله عفت عمومی است؛ در اینجا نیز به یکی از اموری که با این مسأله ارتباط دارد پرداخته و خصوصیات آن را تشریح می‌کند و «سه وقت خصوصی انسان» را برمی‌شمارد. بدیهی است این دستور متوجه اولیای اطفال است که آنها را وادار به انجام این برنامه کنند. ضمناً اطلاق آیه، هم شامل کودکان پسر و هم کودکان دختر می‌شود. در پایان آیه می‌فرماید: «بعد از این سه بار گناهی بر شما و بر آنان نیست (که بدون اذن) گرد یکدیگر جمع شوید.» (جوادی آملی ۱۳۸۷).

در میان آموزه‌های جهانی، الکساندر نیز در الگوی ۷۵

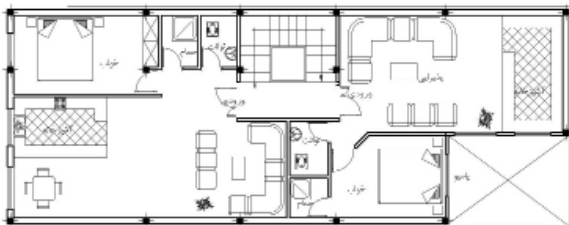
زندگانی است (علامه مجلسی، جلد ۷۳) ۱۸. پیامبر (ص) نیز فرمود: نامبارکی در سه چیز است؛ چهارپا، زن و خانه... خانه نامبارکی‌اش در تنگی آن و بدی همسایگانش می‌باشد.



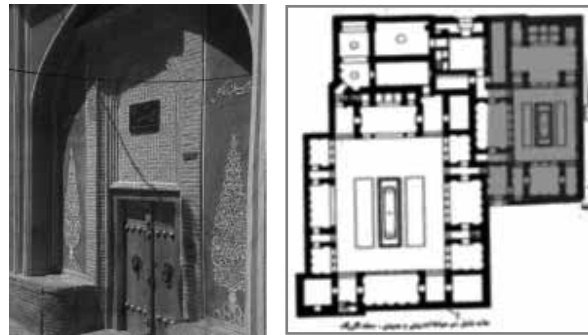
**تصویر ۲۱.** خانه عباسیان در کاشان، مساحت تقریبی: ۸۰۰ مترمربع، رعایت اصل ایجابی وسعت خانه (مأخذ: آرشیو دانشکده معماری دانشگاه علم و صنعت ایران، ۲۰۰۲)

این اصل در گذشته که مشکلات زمین و جمعیت وجود نداشت؛ تا حد زیادی رعایت می‌شد. اما امروزه به دلیل تراکم بالا و مسائل مالی، در بسیاری از پروژه‌های مسکونی در شهرهای پرتراکم این اصل رعایت نمی‌شود و سرانه مسکونی به شدت کاهش یافته و در برخی موارد به کمتر از ۲۰ متر رسیده است (تصویر ۲۲).

با تأمل در روایات مرتبط با وسعت خانه و مشاهده زندگی آنان که در خانه‌های کوچک، تاریک و پرسر و صدا زندگی می‌کنند؛ ملاحظه می‌گردد که ساکنین این مساکن به لحاظ بهداشتی و سلامتی بدنی و روانی دچار مشکل بوده و از هوای پاک، نور مناسب و آفتاب که تابش آن ضامت سلامتی است محرومند. در کنار این کاستی‌ها، عدم امکان رعایت حریم خصوصی افراد به دلیل متراژ پایین موجب بروز مشکلات خانوادگی شده و صمیمیت و ارزش‌های معنوی رابه تحلیل می‌برد.



**تصویر ۲۲.** پلان یک آپارتمان مسکونی در تهران، هر طبقه شامل دو واحد با متراژ ۴۰-۵۰ مترمربع، عدم رعایت اندازه مطلوب (مأخذ: آرشیو دانشکده معماری دانشگاه علم و صنعت ایران، ۲۰۰۲)



**تصویر ۲۰.** پلان فضاهای یک خانه سنتی در یزد (راست) خانه دوحیاطی با ورودی مجزا به حیاط کوچکتر برای پذیرایی از مهمان طبق اصول اسلامی (قزلباش، ۱۳۶۴)، پلان فضاهای خانه سنتی کرمان (وسط)، ورودی خانه رسولیان یزد (چپ)، تزئینات سردرو طراحی پیرنشین در راستای مهمان‌پذیری (مأخذ: آرشیو دانشکده معماری دانشگاه علم و صنعت ایران، ۲۰۰۲)

رعایت اصل مهمان‌پذیری در ورودی خانه‌های سنتی ایران نیز مشهود است. تزئینات سردر خانه در میان دیوارهای ساده بدنه نما، دید را به سوی در فراخوانده و نمادی از مهمان‌نوازی ایرانیان است. همچنین قرارگیری دو سکو در طرفین ورودی و اطراف هشتی فضای مناسبی برای بدرقه و پیشواز مهمانان و تازه‌واردان ایجاد می‌کند (بمانیان و دیگران ۱۳۸۹).

امروزه در طراحی واحدهای مسکونی به خصوص آپارتمان‌ها به دلیل متراژ پایین، امکان تفکیک حریم مهمان و حریم اعضای خانواده وجود ندارد که این امر با اصل مذکور مطابقت ندارد.

### ۳-۴. رعایت وسعت به اندازه

۱-۳-۴. اصل توصیه به وسعت خانه

در احادیث همواره به وسعت خانه به شرط استفاده خدمه و مهمانان توصیه شده است. روایت است کسی از حضرت ابوالحسن (ع) پرسید: والایی زندگی دنیا در چیست؟ حضرت پاسخ دادند: در گستردگی خانه و انبوه بودن دوستداران (کلینی ۱۳۹۰، ج ۶، ۵۲۶).

همانطور که قبلاً اشاره شد؛ خانه‌های سنتی ایرانی معمولاً از متراژ بالایی برخوردار بوده اند؛ به گونه‌ای که امکان سکونت چند خانوار را به طور همزمان فراهم می‌آورد. می‌توان به عنوان نمونه، به خانه‌های کاشان اشاره نمود (تصویر ۲۱).

همچنین کوچکی و تنگ بودن خانه در بسیاری موارد نپهی شده است. امام صادق (ع) می‌فرماید: «تنگی خانه از بدبختی



که نیاز واقعی و عرفی هر خانواده را بر آورده سازد.

### ۵. جمع‌بندی و نتیجه‌گیری

شریعت از طریق منابع خود اصول ویژه‌ای را در حوزه‌های مختلف به منظور حمایت از ارزش‌های اجتماعی اسلام تدوین نموده است. در حوزه مسکن، اسلام خواستار حفظ حریم خصوصی ساکنین خانه، رعایت اندازه مناسب در زیربنا و ارتفاع، مهمان‌پذیری، پرهیز از تجمل‌گرایی و تزئینات افراطی است. این اصول در عمده خانه‌های سنتی ایران رعایت می‌شده و در مواردی نادر ناهماهنگی‌هایی نیز مشاهده می‌شود. بسیاری از این آموزه‌های اسلامی در سایر فرهنگ‌های جهان و نیز دیدگاه نظریه‌پردازانی چون الکساندر، اسکروتن، پلاسما، مارکوس، ادوارد هال و... نیز تأکید شده و در طراحی معماران بزرگ رعایت شده است و در برخی موارد نیز نامطابقت‌هایی مشاهده می‌شود. لذا لازم است در الگوبرداری از این مصداق‌های مطرح جهانی احتیاط لازم به عمل آید. بهره‌گیری از الگوها و مصداق‌های نامناسب جهانی و تقلید صرف از آن‌ها، می‌تواند موجب ناهنجاری‌ها و آسیب‌های فرهنگی در جوامع اسلامی شود. بنابراین، اهمیت پژوهش حاضر، کشف الگوهای مناسب و نامناسب از میان مصداق‌ها و تئوری‌های جهانی بر مبنای اصول اسلامی است تا از این طریق فرد مسلمان بتواند با بهره‌گیری از اصول اسلامی و تجسم کالبدی آن، انعکاسی از دین را در طراحی مسکن مطلوب خود فراهم کند.

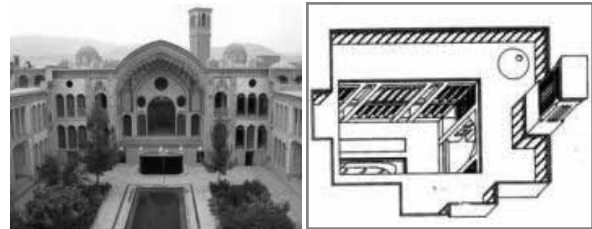
در حوزه اصول سلبی به چهار اصل نهی اشراف، پرهیز از تشخیص کالبدی، نکوهش ارتفاع زیاد و اعتدال در تزئینات پرداخته شد:

- ◆ در موضوع نهی اشراف که در عمده خانه‌های سنتی ایران با حساسیت خاصی مورد توجه بوده؛ آموزه‌های الکساندر در الگوهای ۱۱۵، ۱۴۰ و ۱۶۴ با آموزه‌های اسلامی متفاوت است.
- ◆ در اصل پرهیز از تشخیص کالبدی که پلاسما و اسکروتن نیز در طراحی خانه بر آن تأکید داشته‌اند؛ و رتمن و برخی معماران مانند آیزنمن و گری نظرات معارضی دارند.
- ◆ نکوهش ارتفاع زیاد خانه به طور اخص چندان مورد توجه نظریه‌پردازان جهانی قرار نگرفته است؛ با این وجود معمارانی نظیر لکوربوزیه در برخی طرح‌های خود به این موضوع توجه داشته‌اند.

### ۴-۳-۲. پرهیز از ساختن بیش از نیاز

میان‌روی که همان مشی در حد تعادل و اجتناب از افراط و تفریط است؛ از کیفیاتی است که در به تعادل رساندن جامعه ایفای نقش می‌نماید. همانگونه که اسلام مسلمانان را از تجملات و هزینه‌های اضافی بر حذر داشته است؛ جنبه‌های مکانی خانه نیز نیابستی شامل فضاهای غیرضروری بوده و ویژگی‌های مکانی آن باید نمایانگر استفاده کامل و کافی ساکنین خانه از آن‌ها باشد. امام علی علیه السلام می‌فرماید: «یکی از رنج‌ها این است که انسان چیزی را فراهم آورد که نمی‌خورد و بنایی بسازد که در آن سکونت نمی‌کند و سپس به جانب خداوند متعال می‌رود در حالی که نه مالی با خود می‌برد و نه ساختمانی منتقل می‌کند» (ری شهری ۱۳۸۶، ۲۵۱۸)۱۹.

اصل فوق در معماری خانه‌های عامه مردم در شهرهای گذشته رعایت می‌شده و تنها در برخی خانه‌های اشرافی شاهد متراژ زیاد بوده‌ایم که این امر با توجه به کثرت و تنوع فعالیت‌های صورت گرفته در خانه و سکونت چندین خانوار در یک خانه قابل توجیه است. امروزه نیز به دلیل بالا رفتن ارزش مسکن، طراحی بهینه در دستور کار طراحان قرار دارد بنابراین توجه به وسعت به اندازه و متناسب با نیاز هر خانواده بیش از پیش احساس می‌شود (تصویر ۲۳).



تصویر ۲۳. نمونه یک خانه سنتی در یزد (راست)، مساحت تقریبی: ۵۰۰ مترمربع، میان‌روی در ساخت و ساز (فزیلاش ۱۳۶۴) و خانه عامری‌هاکاشان (چپ)، مساحت تقریبی: ۴۶۰۰ مترمربع، وسعت زیاد خانه به دلیل کثرت و تنوع فعالیت‌های صورت گرفته در خانه (مأخذ: آرشیو دانشکده معماری دانشگاه علم و صنعت ایران، ۲۰۰۲)

در تعیین متراژ خانه باید توجه داشت که مراد از توصیه به خانه وسیع، داشتن کاخ یا ساختن قصر نیست؛ بلکه برخوردار از خانه‌ای است که به اندازه نیاز و کفایت باشد. همان‌گونه که خانه کوچک باعث سلب آرامش می‌شود؛ خانه‌های اشرافی و بیش از حد نیاز نیز تأثیر منفی بر آرامش و آسایش ساکنان خود دارد. آن خانه‌ای مایه آرامش است

♦ در حوزه تزئینات خانه که اسلام از دو جنبه توصیه به اصل رعایت حریم در عمده فرهنگ‌ها و آموزه‌های جهانی آراستگی و نفی تجمل به آن توجه داشته است؛ الکساندر و ونتوری آموزه‌های موید و آدولف لوس و لکربوزیه آموزه‌های معارضی را ارائه می‌دهند. اعتدال در تزئینات در خانه‌های معمارانی نظیر رایت و آندو مشهود است و عدم رعایت اعتدال در طرح‌های معمارانی نظیر گائودی ملاحظه می‌شود.

در حوزه اصول ایجابی نیز سه اصل حریم و محرمیت، مهمان‌پذیری و وسعت به اندازه در این پژوهش مورد توجه قرار گرفت:

جدول ۱. جمع‌بندی آموزه‌ها و مصداق‌های مطرح شده (مأخذ: نگارندگان)

اصول اسلامی	اصول اسلام	آموزه‌های جهانی موید	آموزه‌های جهانی متعارض	مصداق‌های سازگار با اصول اسلامی	مصداق‌های ناسازگار با اصول اسلامی	
اصول سبکی	اصل نهی اشراف	۱.	الگوی ۱۱۵ الگوی ۱۴۰ و ۱۶۴ الکساندر	حیاط مرکزی در خانه‌های سنتی ایران مانند خانه پیرنیا	خانه روبی-رایت	
	اصل پرهیز از تشخص کالبدی	یوهانی پلاسما، راجر اسکروتن	کارل ورتمن	شهرهای سنتی مانند زواره، میبد و یزد	خانه‌های آیزنمن و گری برخی مجتمع‌های مسکونی نظیر چناران پارک و روما	
	اصل نکوهش ارتفاع زیاد خانه	۲.	۳.	غالب خانه‌های سنتی مانند خانه عرب‌ها- یزد و خانه عباسیان کاشان مجموعه مارسی لکربوزیه	خانه بروجردی‌ها- کاشان	
	اعتدال در تزئینات	اصل توصیه به آراستگی خانه	الگوی ۲۴۹ الکساندر، ونتوری	آدولف لوس لکربوزیه	غالب خانه‌های سنتی مانند خانه عباسیان و خانه جهان آرابی- کاشان	ویلا ساوای لکربوزیه خانه مولر آدولف لوس
	نفی تجمل و تزئینات بیش از حد	۴.	۵.	مجموعه مسکونی روکو-آندو خانه روبی- رایت	خانه زینت الملک و نارنجستان قوام، شیراز خانه استخوانی- گائودی	
اصول ایجابی	اصل رعایت حریم و محرمیت	حریم افراد خارجی	الگوی شماره ۱۲۷ و ۱۳۰ الکساندر	عمده خانه‌های سنتی مانند خانه علاقیند-کاشان و لاری‌ها- یزد خانه هوریوچی تادائو آندو	خانه‌های امریکا خانه شیشه‌ای- جانسون	
	اصل رعایت حریم داخلی	الگوی ۷۵ و ۱۳۶ الکساندر	۷.	عمده خانه‌های سنتی ایران		
	اصل توصیه به مهمان‌پذیری	۸.	۹.	خانه‌های سنتی کرمان و یزد نظیر خانه رسولیان یزد	تیپ رایج خانه‌های آپارتمانی معاصر	
	اصل توصیه به وسعت خانه	۱۰.	۱۱.	خانه‌های سنتی نظیر خانه عباسیان کاشان	تیپ رایج خانه‌های آپارتمانی معاصر	
	پرهیز از ساختن بیش از نیاز	۱۲.	۱۳.	عمده خانه‌های سنتی عوام در شهرهای ایران		

## 1 Housing

## 2 Islam

## 3 Islamic Architecture

## 4 Islamic Urbanity

۵. قال رسول الله (ص): ان الله عز و جل كره لكم الاشياء العيث في الصلوه، الى ان قال: و ادخال العين في الدور بغير اذن.

۶. قال رسول الله (ص): من ادخل بصره في حريم قوم قبل و جليه فلا اتم الله له و هو اثم.

۷. ان رسول الله (ص) خرج فرأى قبه مشرفه، فقال: ما هذه؟ قال له اصحابه: هذا لرجل من الانصار، فمكث حتى اذا جاء صاحبها فسلم في الناس، اعرض عنه. و صنع به ذلك مرارا حتى عرف الرجل الغضب و الاعراض عنه، فشكا ذلك الى اصحابه... قالوا: خرج رسول الله (ص) فرأى قيتك فقال: لمن هذه فاخبرناه. فرجع الى قيته فسواها بالارض... فقال: ان لكل بناء يبنى، و بال على صاحبه يوم القيامة، الا ما لا بد منه.

۸. رسول الله صلى الله عليه وآله: من بنى بناينا رياء و سمعه حمله يوم القيامة الى سبع ارضين، ثم يطوفه نارا توقد في عنقه، ثم يرمى به في النار، فقلنا: يا رسول الله، كيف يبنى رياء و سمعه؟ قال: يبنى فضلا على ما يكفيه او يبنى مباهاه.

۹. رَفَعَ الطَّيْنَ وَوَضَعَ الدِّينَ.

۱۰. عن ابي عبد الله عليه السلام قال: ان الله و كل ملكا بالنا يقول لمن رفع سقفا فوق ثمانية اذرع: اين تريد يا فاسق؟

۱۱. شَكَأَ إِلَيْهِ رَجُلٌ عَبَثَ أَهْلَ الْأَرْضِ بِأَهْلِ بَيْتِهِ وَ بَعِيَالِهِ فَقَالَ كَمْ سَقَفُ بَيْتِكَ فَقَالَ عَشْرَةٌ أَذْرُعٌ فَقَالَ أَذْرُعٌ ثَمَانِيَةٌ أَذْرُعٌ ثُمَّ أَكْتُبَ آيَةَ الْكُرْسِيِّ - فِيمَا بَيْنَ الثَّمَانِيَةِ إِلَى الْعَشْرَةِ كَمَا تَدُورُ فَإِنْ كُلِّ بَيْتٍ سَمَّكَ أَكْثَرَ مِنْ ثَمَانِيَةِ أَذْرُعٍ فَهُوَ مُحْتَضَرٌ تَحْضَرُهُ الْجِنُّ تَكُونُ فِيهِ تَسْكُنُهُ.

۱۲. عن الصادق عليه السلام قال: ان الله تعالى يحب الجمال و التجمل و يكره البوس و التباوس، فان الله عزوجل اذا انعم على عبده نعمه احب ان يرى عليه اثرها، قيل: و كيف ذلك قال: ينظف ثوبه و يطيب ريحه و يحسن داره...

۱۳. قُلْ إِنَّمَا حَرَّمَ رَبِّي الْفَوَاحِشَ مَا ظَهَرَ مِنْهَا وَ مَا بَطَّنَ وَ الْإِثْمَ وَ الْبَغْيَ بغيرِ الْحَقِّ وَ أَنْ تُشْرِكُوا بِاللَّهِ مَا لَمْ يُنَزَّلْ بِهِ سُلْطَانًا وَ أَنْ تَقُولُوا عَلَى اللَّهِ مَا لَا تَعْلَمُونَ.

۱۴. ولولا أن يكون الناس أمة واحدة لجعلنا لمن يكفر بالرحمن لبيوتهم سقفاً من فضةٍ ومعارجٍ عليها يظهرون وليبوتهم أبواباً وسرراً عليها يتكئون وزخرفاً وإن كل ذلك لما متاع الحياة الدنيا والآخرة عند ربك للمتقين.

۱۵. يَا أَيُّهَا الَّذِينَ ءَامَنُوا لَا تَدْخُلُوا بُيُوتًا غَيْرَ بُيُوتِكُمْ حَتَّى تَسْتَأْنِسُوا وَ تَسَلِّمُوا عَلَى أَهْلِهَا ذَلِكَ خَيْرٌ لَكُمْ لَعَلَّكُمْ تَذَكَّرُونَ.

۱۶. أَيُّهَا الَّذِينَ ءَامَنُوا لَيْسَتْ ذُنُوبُ الَّذِينَ مَلَكَتْ أَيْمَانُكُمْ وَ الَّذِينَ لَمْ يَبْلُغُوا الْحُلُمَ مِنْكُمْ ثَلَاثٌ مَرَّتٍ مِّن قَبْلِ صَلَاةِ الْفَجْرِ وَ حِينَ تَضَعُونَ ثِيَابَكُمْ مِّنَ الظَّهْرِ وَ مِّن بَعْدِ صَلَاةِ الْعِشَاءِ ثَلَاثُ عَوْرَتٍ لَكُمْ لَيْسَ عَلَيْكُمْ وَ لَا عَلَيْهِمْ جُنَاحٌ بَعْدَهُنَّ طَوْفُونَ عَلَيْكُمْ بَعْضُكُمْ عَلَى بَعْضٍ... وَ إِذَا بَلَغَ الْأَطْفَالُ مِنْكُمُ الْحُلُمَ فَلْيَسْتَأْذِنُوا كَمَا اسْتَأْذَنَ الَّذِينَ مِّن قَبْلِهِمْ كَذَلِكَ يُبَيِّنُ اللَّهُ لَكُمْ ءَايَاتِهِ وَ اللَّهُ عَلِيمٌ حَكِيمٌ.

۱۷. الامام على عليه السلام - لعلا بن زياد، لما رأى سعه داره - : ماكنت تصنع بسعة هذه الدار في الدنيا. أما أنت إليها في الآخرة كنت أحوج، و بلى إن شئت بلغت بها الآخرة، تقرى فيها الضيف و تصل فيها الرحم، و تطلع منها الحقوق مطالعها، فإذا أنت قد بلغت بها الآخرة.

۱۸. عَنْ أَبِي جَعْفَرٍ ع قَالَ مَنِ شَقَّاءَ الْعَيْشِ ضَيْقُ الْمَنْزِلِ.

۱۹. الإمام على عليه السلام: مِنَ الْعَنَاءِ أَنْ الْمَرْءَ يَجْمَعُ مَا لَا يَأْكُلُ وَيَبْنِي مَا لَا يَسْكُنُ، ثُمَّ يَخْرُجُ إِلَى اللَّهِ تَعَالَى لَا مَالاً حَمَلَ، وَلَا بِنَاءً نَقَلَ.



## منابع:

۱. قرآن کریم. ۱۳۷۴. ترجمه‌ی ناصر مکارم شیرازی. قم: دارالقرآن کریم.
۲. احمدنیا، هورخش. ۱۳۸۹. بررسی مبانی نظری طراحی خانه‌های ایرانی بعد از اسلام با تأکید بر منابع فقه و قرآن. همایش منطقه‌ای خانه ایرانی.
۳. آرشیو دانشکده معماری و شهرسازی دانشگاه علم و صنعت ایران. ۱۳۹۲. به کوشش دکتر محمدعلی رنجبر کرمانی.
۴. اسکروتین، راجر. ۱۳۸۱. اصول معماری در عصر نیست‌انگاری. ترجمه‌ی د. سمرقند. معمار (۱۷): ۴-۸.
۵. الکساندر، کریستوفر. ۱۳۸۹. الگوهای استاندارد در معماری. ترجمه‌ی فرشید حسینی. نشر مهرآزان.
۶. بمانیان، محمدرضا، نسیم غلامی رستم، و جنت رحمت پناه. ۱۳۸۹. عناصر هویت‌ساز در معماری سنتی خانه‌های ایرانی، نمونه موردی خانه رسولیان یزد، دوفصلنامه مطالعات هنر اسلامی (۱۳): ۵۵-۶۸.
۷. پلاسما، یوهانی. ۱۳۸۸. تعهد اجتماعی و معمار خودمختار. ترجمه‌ی رسول مجتبی پور. مجله معماری و شهرسازی (۳۸).
۸. جوادی آملی، عبدالله. ۱۳۸۷. تسنیم. قم: مرکز نشر اسراء.
۹. حکیم، بسیم سلیم. ۱۳۸۰. شهرهای عربی-اسلامی اصول شهرسازی و ساختمانی. ترجمه‌ی محمدحسین ملک احمدی. انتشارات وزارت فرهنگ و ارشاد اسلامی.
۱۰. حکیمی، محمدرضا، محمد حکیمی، و علی حکیمی. ۱۳۷۱. الحیاه، جلد ۶. ترجمه‌ی احمد آرام. دفتر نشر فرهنگ اسلامی.
۱۱. ری شهری، محمد. ۱۳۸۶. میزان الحکمه. قم: سازمان چاپ و نشر دارالحديث.
۱۲. شایانفر، شیوا. ۱۳۸۷. رویکردهای متمایز در معماری معاصر ژاپن. مجله معماری و شهرسازی (۵۴ و ۵۵).
۱۳. شیخ صدوق. ۱۳۷۷. ثواب الاعمال و عقاب الاعمال. ترجمه‌ی ابراهیم محدث بندر ریگی. قم: اخلاق.
۱۴. شیخاوندی، داور. ۱۳۸۶. جامعه‌شناسی انحرافات و مسائل جامعه‌ی ایران. تهران: قطره.
۱۵. طبرسی، شیخ حسن. ۱۳۷۰. مکارم الاخلاق. ترجمه‌ی سید ابراهیم میرباقری. قم: فراهانی.
۱۶. طبرسی، شیخ حسن. ۱۳۷۲. مجمع البیان فی تفسیر القرآن. ترجمه‌ی هاشم رسولی. تهران: ناصر خسرو.
۱۷. عاملی، شیخ حر. ۱۴۰۹ ق. وسائل الشیعه. قم: آل البيت.
۱۸. قربانی، رحیم. ۱۳۹۱. شاخص‌های معماری و شهرسازی اسلامی. پژوهشگاه بین‌المللی المصطفی. مرکز پژوهشی اقتصادی اجتماعی قدر.
۱۹. قزلباش، محمدرضا. ۱۳۶۴. الفبای کالبدی خانه سنتی یزد. انتشارات سازمان برنامه و بودجه.
۲۰. کلینی، محمدعلی. ۱۳۹۰. اصول کافی. جلد ۶. ترجمه‌ی احمد بانپور. انتشارات استوار.
۲۱. گروت، لیندا. ۱۳۸۴. روش‌های تحقیق در معماری. ترجمه‌ی علیرضا عینی فر. تهران: انتشارات دانشگاه تهران.
۲۲. لوح فشرده گنجینه روایات نور. ۱۳۹۰. انتشارات مؤسسه نور.
۲۳. مارکوس، کلر کوپر. ۱۳۸۲. خانه: نماد خویشتن. ترجمه‌ی احد علیقلیان. مجله خیال (۵): ۸۴-۱۱۹.
۲۴. مجلسی، محمدباقر. بحار الانوار الجامعه لدرر اخبار الائمه اطهار. ج ۷۳ و ۷۶. ناشر اسلامیه.
۲۵. مرتضی، هشام. ۱۳۸۷. اصول سنتی ساخت و ساز در اسلام. ترجمه‌ی ابوالفضل مشکینی. انتشارات مرکز مطالعات و تحقیقات شهرسازی و معماری.
۲۶. نقی زاده، محمد. ۱۳۷۹. ویژگی‌های کیفی مسکن مطلوب (مبانی طراحی و روش‌های تحصیل آن). صفه (۳۱): ۹۰-۱۰۳.
۲۷. نقی زاده، محمد. ۱۳۹۱. تأملی در شناخت مبانی مسکن اسلامی ایرانی. هنر (۱۷۰): ۳۸-۵۴.
۲۸. نوری طبرسی، حسین بن محمدتقی. ۱۳۸۷. مستدرک الوسائل و مستنبط المسائل، جلد ۳. قم: مؤسسه آل البيت (ع) لاحیاء التراث.

۲۹. نیری فلاح، سیامک، اکرم خلیلی، و محمد تاج‌الدین. ۲۰۱۳. لایه‌های حریمیت در خانه‌های سنتی ایران، نماد الگوی دینی در زندگی خانواده. *کنگره بین‌المللی فرهنگ و اندیشه دینی*.

۳۰. ونتوری، رابرت. ۱۳۸۹. *پیچیدگی و تضاد در معماری*. ترجمه‌ی سید علی رضا میرترابی و محمدرضا منوچهری. انتشارات سمیرا.

۳۱. هاشمی طغرالجردی، سیدمجید. ۱۳۹۰. *اصول حاکم بر حریم‌بصری خانه در اندیشه اسلامی*، پایان‌نامه دکتری، دانشگاه علم و صنعت ایران.

## References:

1. *Holy Quran*. 1995. Qom: Dar al-Quran.
2. Ahmadnia, Hurakhash. 2010. Survey for Theoretical Bases of Iranian House after the Islam from Quran and Jurisprudence. In *Iranian House Regional Conference*.
3. Alexander, Cristopher. 1977. *A Pattern Language: Towns, Buildings, Construction*. Translated by Farshid Husseini. Mehrazan Publications.
4. Ameli, Sheikh Hor. 1988. *Vasael al-Shia*. Qom: Al al-Beyt.
5. *Archive of Faculty of Architecture*. Ranjbar, Muhammadali. 2013. Tehran: Iran University of Science and Technology.
6. Bemanian, Muhammadreza, Nasim Gholami Rostam, and Jannat Rahmatpanah. 2010. Identity-Promoting Elements in the Traditional Architecture of Persian Houses; a Case Study on the Rasoulia House of Yazd. *Islamic Art* (13): 55-68.
7. *Ganjine-ye Revayat-e Noor (CD)*. 2011. Noor Publishing Institute.
8. Ghezelbash, Muhammadreza. 1985. *Physical Alphebet of Yazd Traditional House*. Publication of Plan and Budget Organization.
9. Ghorbani, Rahim. 2012. *Indicators of Islamic Architecture and Urbanism*. Mustafa International Research Institute. Qadr Economical and Social Research Center.
10. Groat, Linda. 2005. *Architectural Research Methods*. Translated by Alireza Einifar. Tehran: Tehran University Publications.
11. Hakim, Basim Salim. 1986. *Arabic-Islamic Cities; Building and Planning Principles*. Translated by Muhammad Hussein Malek Ahmadi. Ministry of Culture and Islamic Guidance Publications.
12. Hakimi, Muhammadreza, Muhammad Hakimi, and Ali Hakimi. 1992. *Alhayat. Vol. 6*. Translated by Ahmad Aram. Islamic Culture Publishing Center.
13. Hashemi Taghrol-jerdi, Seyed Majid. 2011. *Principles of House Visual Privacy Based on Islamic Thought*, Phd Thesis, Iran University of science and technology.
14. Javadi Amoli, Abd allah. 2008. *Tasnim*. Qom: Esra Publishing Center.
15. Koleini, Muhammadali. 2011. *Osul-e Kafi. Vol. 6*. Translated by Ahmad Banpoor. Ostovar Publications.
16. Majlesi, M. B. *Bahar al-Anvar. Vol. 73 & 76*. Islamie Publications.
17. Marcus, Celer Cooper. 2003. *The house as a Aymbol of the Self*. Transalted by Ahad Aligholian. *Khial* (5): 84-119.
18. Morteza, Hosham. 2008. *Traditional Islamic Principles of Built Environment*. Translated by Abolfazl Meshkini. Tehran: Center of Architecture and Urban Studies.
19. Naghizade, Muhammad. 2000. Quality Characteristics of Housing (Design Bases and their Acquired Methodes). *Soffè* (31): 90-103.



20. Naghizade, Muhammad. 2012. Understanding the Bases of Islamic-Iranian Architecture. *Honar* (170): 38-54.
21. Nayyeri Fallah, Siamak, Akram Khalili, Muhamad Tajuddin. 2013. Privacy Layers in Traditional Iranian Houses, Symbol of Religious Thought. *International Congress on Culture and Religious Thought*.
22. Pallasmaa, Juhani. 2009. Social Commitment and Self-architect. Translated by Rasul Mojtabapoor. *Architecture and Urbanism* (38).
23. Reyshahri, Muhammad. 2007. *Mizan al-Hekmah*. Qom: Dar al-Hadis.
24. Scruton, Rojer. 2002. Architectural Principles in the Age of Nihilism. Translated by D. Samarghand. *Memar* (17): 4-8.
25. Shayanfar, Shiva. 2008. Different Approaches of Contemporary Architecture in Japan. *Architecture and Urbanism* (54,55).
26. Sheikh Sadough. 1998. *Savab al-Aamal va Eghab al-Amaal*. Translated by Ebrahim Mohaddes Bandar Rigi. Qom: Akhlagh.
27. Sheikhavandi, Davar. 2007. *Sociology of Deviances and Community Issues of Iran*. Tehran: Ghatre.
28. Noori Tabarsi, Hussein ibne-Muhammادتاغي. 2008. *Mustadrak al-vasarl va-Mustanbat al-Masael. Vol. 3*. Qom: Al-e Beyt le-Ehya al-Asarat Institute.
29. Tabarsi, Sheikh Hussein. 1991. *Makarim al-Akhlaq*. Translated by Seyed Ebrahim Mirbagheri. Qom: Farahani.
30. Tabarsi, Sheikh Hussein. 1993. *Majma al-Bayan fi Tafsir al-Quran*. Translated by Hashem Rasuli. Tehran: Naser Khosro.
31. Venturi, Robert. 2010. *Complexity and Contradiction in Architecture*. Translated by Seyed Alireza Mirtorabi and Muhammadreza Manuchehri. Samira Publications.







problems and destroy moral values of the family. On the other hand, in some residential complexes, some factors such as building height, and using extra decorations, as well as the use of luxury materials of facade induce show-off which is against Islamic rules.

Many of the Islamic teachings have been emphasized in other cultures of the world and also the views of theorists however some cases can be seen different. Therefore, it is necessary to be careful in emulating the universal examples. The importance of this research is finding appropriate and inappropriate global patterns and theories based on Islamic principles So that a Muslim could take advantage of the principles of Islam and its physical reflection in housing design.

- In the principle of visual prohibition that most traditional houses regarded, the teachings of Alexander in the patterns 115, 140 and 164 differ with Islamic teachings. He recommends enclosed courtyards and terraces overlooking the street.

- The principle of avoiding physical individuality of house that Pallasmaa and Scruton also have emphasized in the field of housing, is contravened by some architects like Eisenman and Gehry. These architects usually use unconventional forms and facades.

- About balancing the height of interior spaces of the house, theorists haven't particular opinion. However architects such as Le Corbusier pay attention to this in some of his designs.

- In the field of home decoration, Islam recommends rules in two aspects: Recommend adornment and renounce luxury. Alexander (in the pattern 249) and Venturi confirmed these teachings. But some modern architects such as Adolf Loos and Le Corbusier offer contradictory ones and prohibit any decoration in designing. Balance in decoration is obvious in the designs of some architects such as Wright and Ando, however it is ignored in some houses such as Gaudi's design which is full of additional elements.

- The principle of privacy is confirmed by most of the world cultures and theorists such as Alexander (in the pattern 127, 130, 79, 136) although in some few cases such as Johnson Glass House ignored.

- The principles of hospitality and size balance which are always emphasized by Islamic and Iranian traditions, are neglected in other cultures and universal teachings and also contemporary apartment houses.

Results show that the principles of Islamic architecture such as privacy and limitation, hospitality, balance of house area and its decoration is mainly observed in traditional Iranian houses. Although many of these principles are approved by global theorists and architects in designing homes, in some contemporary cases, failure to comply with Islamic teachings is visible. So it is necessary for us to be cautious about simulation these samples.

**Key words: Housing, Islam, Islamic Architecture, Islamic Urbanity**





## Housing Design Principles of Islam and Other Contemporary Usable Patterns

•Mahdi Hamzenejad\*

Assistant professor, School of Architecture and Environmental Design,  
Iran University of Science and Technology

•Zahra Sadrian (Corresponding Author)\*\*

M.Sc., School of Architecture and Environmental Design,  
Iran University of Science and Technology

Received: 09/07/2014 Accepted: 19/11/2014

### Abstract

Designing a Muslim man's house should be the outcome of Islamic values and beliefs of its inhabitants. Islam is a comprehensive religion that can provide a set of basic principles as a guide and framework for housing design. According to the country's macro policies on the revival of Islamic Iranian architecture, it seems necessary to pay attention to the housing design principles of Islam and realizing of these principles in past and present time. Since Islam is not limited to a specific age and place and can meet the needs of human being in different periods, the compatibility of universal teachings with Islamic principles must be considered.

According to the verses and narratives mentioned in the Islamic sources, housing and residential spaces should have two main types of characteristics. The first type is negative characteristics that need to be removed and second type is positive characteristics that are visible to recommend. Consideration of these principles can determine the design of a Muslim's house.

Due to the interdisciplinary nature of the research, some of the most important principles of housing design were extracted from the religion references at first. Then the similar principles in other cultures of the world (such as theories of Alexander (1977), Scruton (1995), Pallasmaa (2006) and Marcus (2001)) were evaluated by using comparative-historical method. Finally observance or non-observance of these principles in the past and today houses is discussed in order to achieve alive and dynamic principles of house design in contemporary world.

The purpose of this research is to present the basic principles and design suggestions in order to improve housing conditions by using the resources of religion (primarily the Holy Quran and the authentic narrations) and evaluate contemporary theories and residential buildings based on these principles. In the field of housing, Islam suggests residents' privacy, limitation, hospitality, avoiding luxury, balance of home size, height and decorations.

These principles were respected in most of Iranian traditional houses and in few cases inconsistencies are observed. For example the principle of "balancing the height of interior spaces of the house" is not respected in some traditional houses such as "Zinat al-Molk house" or "Narenjestan-e Qavam".

Unfortunately, a lot of these principles are not respected in designing common types of modern apartment houses. For example, small size of the house and not separated public and private space will cause family